



## Study of Contemporary Shāhnāmeḥ Illustrating in Iran Based on the Ego States Model in T.A Psychology (Case Study of the International Shāhnāmeḥ Illustrating Conference 2008)

Soudabeh Safari Senegani<sup>1</sup>, Arezoo Khanpour<sup>2\*</sup>, Atefeh Fazel Najafabadi<sup>3</sup>

1. PhD Candidate in Islamic Arts, Crafts Faculty, Tabriz Islamic Art University, Tabriz, Iran.

2. Assistant Professor, Crafts Faculty, Tabriz Islamic Art University, Tabriz, Iran.

3. Assistant Professor, Crafts Faculty, Tabriz Islamic Art University, Tabriz, Iran.

Received: 2025/04/27

Accepted: 2025/06/06

### Abstract

Shahnameh-illustration through the lens of psychology can be examined from three perspectives: the author, the artwork itself, and the audience. This article focuses on the psychology of the artwork itself. The study investigates the individual unconscious reflected in the characters of contemporary Iranian Shahnameh illustrations, using the theory of Transactional Analysis (T.A.). The main problem of this research is to analyze the psychological form and content of the artworks presented at the 2008 International Shahnameh Illustration Exhibition, based on the model of Ego States in T.A. psychology. In this regard, eight selected artworks from the exhibition were analyzed. The selection was purposive, emphasizing rich content and multilayered psychological and semantic depth. The aim of this article is to uncover the hidden semantic codes in contemporary Shahnameh illustration. Methodologically, this is a qualitative study conducted through descriptive content analysis, using library-based sources. The findings indicate that the composition of the characters in the paintings functions as visual codes, contributing to the psychological and semantic impact of the artworks. The meaningful alignment between the visual structure and the psychological states of the characters demonstrates the harmony between form and content in these Shahnameh illustrations, which is among the significant outcomes of this analysis. This study shows that the narrative artworks, in addition to following story structures, possess a visual language designed around dynamics of power and psychological interactions. The psychological atmosphere of these paintings reflects the internal psychological relations within their structures, manifested through the spatial positions of the characters. The research concludes that contemporary Shahnameh illustrations successfully represent the concepts of T.A. Ego States through compositional design.

### Keywords:

Shahnameh Illustration, Contemporary Illustration, Psychology of Art, Transactional Analysis, Ego State

\* Corresponding Author: [a.khanpour@tabriziau.ac.ir](mailto:a.khanpour@tabriziau.ac.ir)



## Introduction

In the history of Iranian painting, literary texts and painting have always interacted with each other. The core objective of this study is to psychologically interpret the personas in these artworks by aligning communication concepts from Transactional Analysis with the visual components of the paintings. This research contributes to uncovering the potential interdisciplinary connection between art and psychology and aims to open a new window into the critique of contemporary Iranian art. The goal is to enrich and deepen Shahnameh illustration through psychological insights and interpretations.

This article provides a new reading and meaning for contemporary Shahnameh illustrations and can be instrumental in raising awareness among critics and artists about the psychological dimensions of artistic expression.

## Materials and Methods

The statistical population of this research consists of the artworks produced for the 2008 Shahnameh Illustration Conference commissioned by the Tehran Academy of Arts. From the 30 illustrations created for the event, eight works were purposefully selected for the analysis. These were selected based on their richness and diversity in character types, as well as their psychological depth and clear representation of mental states. The aim was also to prevent the study from becoming overly broad.

Methodologically, this is a qualitative study employing descriptive content analysis. Data collection was conducted through field research and library sources. Each artwork was analyzed beginning with a summary of the narrative scene followed by interpretive analysis of both the story and its visual representation.

## Results

Interpreting the paintings from the 2008 Shahnameh Illustration Conference offered a valuable insight into the psychological dynamics embedded within the visuals. By examining the interplay between the ego states of the characters and the influence of text on visual narrative, the study reveals the complex psychological expression inherent in these works. This complexity, occurring within the process of artistic creation, highlights the potential of integrating psychology and visual arts.

Psychoanalytic criticism of these illustrations, as a form of narrative expression, allows Shahnameh illustration to be viewed not merely as aesthetic representation but as a depiction of human interaction within narrative art. The study shows that these illustrations effectively represent the ego states—Parent, Adult, and Child—through the composition of the characters. These states are manifested in diverse forms such as the “Critical Parent,” “Adult,” “Natural Child,” “Nurturing Parent,” and “Rebellious Child,” each distinguishable in the visual framework of the artworks. The presence of these psychological states not only points to the mental condition of the characters but also attests to the expressive power of illustration in conveying multi-layered meanings through imagery.

**Table 1.** Composition of the Adult Ego of Characters in the Works of the 2008 International Conference on Shahnameh Illustration

Number	Title	Ego	Characters	Composition of the Parental Ego
1	Kaveh's appeal for justice at Zahhak's court	Kaveh the Blacksmith,	Adult	lower part of the painting, vertically centered
2	Mourning of Siyavash	Absence of the adult	Adult	Absence of the adult
3	Simorgh s healing for Rostam	Simorgh	Adult	Top of the image, above the supportive parent and child
4	Siyavash passing through the fire	Siyavash	Adult	Located at the center of the page
5	The story of Siyavash	Absence of the adult	Adult	Absence of the adult
6	The killing of Arjasp by Esfandiar	Absence of the adult	Adult	Absence of the adult
7	Zahak killing his own father	Absence of the adult	Adult	Absence of the adult
8	The story of Rostam and Sohrab	Absence of the adult	Adult	Absence of the adult

**Table 2.** Composition of the Child Ego of Characters in the Works of the 2008 International Conference on Shahnameh Illustration

Number	Title	Ego	Characters	Composition of the Parental Ego
1	Kaveh's appeal for justice at Zakhak's court	Absence of the child	Absence of the child	Absence of the child
2	Mourning of Siyavash	Child	Women and men	lower right of the image
3	Simorgh's healing for Rostam	Child	Rostam	Lowest part of the image
4	Siyavash passing through the fire	Child	Group of spectators	Bottom right corner
5	The story of Siyavash	Child	Absence of the child	Absence of the child
6	The killing of Arjasp by Esfandiar	Child	Arjasp	Top of the image, below the parent
7	The killing of his father Zakhak	Child	Zakhak	Right side, center of the image
		Child	Zakhak's father (Mardas)	Left section, lower part of the image
8	Middle section, right half of the image, lower part	Child	Sohrab	The story of Rostam and Sohrab
	Middle section, right half of the image, lower part, above the child	Child	Rostam	

**Table 3.** Composition of the Parental Ego of Characters in the Works of the 2008 International Conference on Shahnameh Illustration

Number	Title	Characters	Ego	Composition of the Parental Ego
1	Kaveh's appeal for justice at Zakhak's court	Zakhak	Parental	Above the adult
2	Mourning of Siyavash	Person standing at the doorway – Parent	Parental	Left side and lower part of the image
3	Simorgh's healing for Rostam	Zal	Parental	the center of the page
4	Siyavash passing through the fire	Kay Kavus and his companions	Parental	higher than the child and the adult, at the upper left of the image
5	The story of Siyavash	Two Angels	Parental	In the central and upper part of the image, higher than the child
6	The killing of Arjasp by Esfandiar	Esfandiar	Parental	Top of the image

Number	Title	Characters	Ego	Composition of the Parental Ego
		Soldiers	Parental	Top of the image, above the child
7	The killing of his father Zahhak	Ahriman	Parental	Left side, center of the image
8	The story of Rostam and Sohrab	Absence of the adult	Absence of the adult	Absence of the adult

### Discussion

It can thus be concluded that the analyzed Shahnameh illustrations go beyond mere visual representation, carrying layers of psychological states that align with the ego state theory of TA. These states are artistically and symbolically expressed through the visual language of painting. The theoretical framework applied to analyze the artworks presented at the 2008 International Shahnameh Illustration Conference is Transactional Analysis (TA). This research aims to analyze the individual unconscious expressed in the characters of contemporary Shahnameh illustrations through the lens of TA. This psychological approach provides a unique method for interpreting illustrated characters, a topic that has rarely been explored in depth by scholars and has only been touched upon in limited ways.

As this approach centers on interpersonal dynamics, it allows for the interpretation of the personality types and relationships depicted among the characters in the illustrations. These Shahnameh paintings portray scenes of human interaction along with the psychological and emotional states of mythical figures. This article thus attempts to identify the ego states (Parent, Adult, Child) represented in the painted characters and analyze how the relationships between them are creatively illustrated.

psychological and tragic crises.

Therefore, based on the findings of this research, the visual structure of the characters in the works presented at the 2008 International Conference on Shahnameh Illustration played a significant role in reinforcing the psychological meanings of the images. The compositions of these Shahnameh illustrations carry psychological weight and align with the ego states of the characters.

### Conclusion

The study confirms that Shahnameh illustrations created for the 2008 conference serve as valuable psychological texts. The arrangement of the figures, as a symbolic factor, establishes the positions of power, weakness, dominance, and passivity within the visual system of the paintings.



## بررسی ترکیب‌بندی شاهنامه‌نگاری معاصر ایران بر اساس الگوی وضعیت‌های ایگو در روانشناسی T.A (مطالعه‌ی موردی بر آثار همایش بین‌المللی شاهنامه-نگاری ۱۳۸۷)

سودابه صفری سنجانی<sup>۱</sup>، آرزو خانپور<sup>۲\*</sup>، عاطفه فاضل نجف آبادی<sup>۳</sup>

۱. دانشجوی دکتری هنرهای اسلامی، دانشکده هنرهای صناعی، دانشگاه هنر اسلامی تبریز، تبریز، ایران.

۲. استادیار، دانشکده هنرهای صناعی، دانشگاه هنر اسلامی تبریز، تبریز، ایران.

۳. استادیار، دانشکده هنرهای صناعی، دانشگاه هنر اسلامی تبریز، تبریز، ایران.

تاریخ پذیرش: ۱۴۰۴/۳/۱۶

تاریخ دریافت: ۱۴۰۴/۲/۷

### چکیده

در تاریخ نگارگری ایران، تصویرگری شاهنامه از جایگاه ویژه‌ای برخوردار است. بازخوانی شاهنامه‌نگاری از دریچه‌ی روانشناسی از سه منظر مولف، اثر هنری و مخاطب قابل تامل است. این مقاله شاهنامه‌نگاری را با تمرکز بر روانشناسی خود اثر هنری بررسی می‌کند. این پژوهش به بررسی ناخودآگاه فردی در شخصیت‌های آثار شاهنامه‌نگاری معاصر ایران با استفاده از نظریه‌ی تحلیل رفتار متقابل می‌پردازد. مسئله‌ی اصلی این پژوهش، تحلیل فرم و محتوای روانشناختی آثار همایش بین‌المللی شاهنامه‌نگاری سال ۱۳۸۷ بر اساس الگوی حالت‌های ایگو (Ego States) در روانشناسی T.A است. در این راستا، هشت نمونه از آثار این همایش تجزیه و تحلیل شده‌اند. هشت اثر انتخاب شده به صورت هدفمند و با تمرکز بر غنای محتوایی و برخورداری از لایه‌های معنایی و روان‌شناختی انتخاب شده‌اند. هدف از این مقاله دستیابی به رموز معنایی پنهان در شاهنامه‌نگاری معاصر ایران است. این پژوهش از لحاظ روش کیفی است و به شیوه‌ی توصیفی تحلیل محتوا انجام شده است. در جمع‌آوری اطلاعات این پژوهش از منابع کتابخانه‌ای بهره گرفته شده است. یافته‌ها نشان می‌دهند که ترکیب‌بندی شخصیت‌های نگاره‌ها به‌عنوان کدهای بصری عمل کرده‌اند و بر کارکرد روانی و بار معنایی نگاره‌ها انجامیده‌اند. هم‌راستایی معنادار میان ساختار بصری و وضعیت‌های روانی شخصیت‌ها بر هماهنگی میان فرم و محتوا در شاهنامه‌نگاری‌های فوق دلالت دارد و از دستاوردهای مهم این تحلیل محسوب می‌شود. این پژوهش نشان می‌دهد که آثار روایی فوق، علاوه بر پیروی از ساختارهای داستانی، واجد زبانی تصویری هستند که بر اساس روابط قدرت و کنش‌های روانی طراحی شده‌اند. این فضای روان‌شناختی در نگارگری‌ها بازتابی از تعاملات روانی در ساختار این آثار است که در موقعیت مکانی شخصیت‌ها بازتاب یافته است. این پژوهش نتیجه می‌گیرد که شاهنامه‌نگاری‌های معاصر مفاهیم حالت‌های نفسانی T.A را از طریق ترکیب‌بندی به‌خوبی بازتابی کرده‌اند. این پژوهش درک ما را از روانشناسی هنر غنی‌تر می‌سازد و بر پتانسیل روابط متقابل هنر و روانشناسی تأکید می‌کند.

### واژگان کلیدی

شاهنامه‌نگاری، نگارگری معاصر، روانشناسی هنر، تحلیل رفتار متقابل، حالت‌های نفسانی.

\*مسئول مکاتبات: a.khanpour@tabriziau.ac.ir



در تاریخ نقاشی ایران، متون ادبی و نقاشی همواره با یکدیگر تعامل داشته‌اند. «ادبیات و نقاشی از روزگار کهن با یکدیگر پیوند داشته‌اند و خط و نگارش در ابتدا از ابزار ترسیم نگاره بهره می‌گرفتند و از همین روست که در زبان فارسی واژه‌ی نگاشتن از دیرباز در معنای نوشتن به کار می‌رود.» (آبوغییش و آشتیانی، ۱۳۹۷: ۳۲). پس از تألیف شاهنامه مضامین دلکش روایت‌های آن توجه نگارگران به خود جلب کرد و نسخه‌های مصور باشکوهی از شاهنامه توسط هنرمندان خلق شد. شاهنامه‌ی فردوسی در حوزه‌های مختلف فرهنگی و هنری تأثیرگذار بوده است. «نفوذ فکری شاهنامه در طبقات مختلف اجتماعی مردم ایران به حدی است که نمی‌توان از ظهور و بروز آن در حوزه‌های مختلف هنری، چون نگارگری و معماری و موسیقی و نقالی و داستان‌سرایی و حتی ژانرهای ادبی موازی چون غنایی و عرفانی و تعلیمی و نمایشی و حتی رمان‌های امروزی غافل ماند» (آرزومند لیالکل، ۱۴۰۰: ۲). شاهنامه در گذر ایام بیش از هر متن دیگری مورد استسناخ قرار گرفته و تصویرسازی شده است. (مافی تبار و چاوری، ۱۳۹۹: ۱۵). در میان کتاب‌های مصور ایرانی از نظر کثرت نگاره‌ها در یک مجلد، شاهنامه‌ی فردوسی رتبه‌ی نخست را دارد (ایران‌پور و مقنی پور، ۱۴۰۱: ۱۶۶). اساس کار فردوسی روی نقش وجودی انسان بنا شده است (فروتن، ۱۳۸۲: ۱۳). از سده‌های آغازین خلق شاهنامه، اشعار و داستان‌ها و شخصیت‌های آن به صورت‌های گوناگون در هنر ایران تأثیرگذار بوده است. قابلیت‌های تصویری و نوع پرداخت روایت‌های اساطیری شاهنامه در کنار مضامین بلند حماسی، زمینه‌ساز آن شد تا این اثر از مهم‌ترین متون ایرانی برای تصویرگری به شمار آید (تقوی و رادفر، ۱۳۸۹: ۱۱۲). نگارگران معاصر ایران نیز در موارد زیادی روایت‌های شاهنامه‌ی فردوسی را دستاویز خلق آثار خود قرار داده‌اند. در این میان فرهنگستان هنر تهران در اقدامی فرهنگی و هنری در سال ۱۳۸۷ با برگزاری همایش بین‌المللی شاهنامه‌نگاری از هنرمندان دعوت کرد تا به تصویرسازی برخی از صحنه‌های شاهنامه بپردازند. شاهنامه‌نگاری‌ها از جنبه‌های مختلف و از جمله علم روانشناسی قابلیت نقد و تحلیل دارند. شاهنامه‌نگاری‌ها حاصل ترسیم کنش در ابعاد مختلف و تحولات روانی شخصیت‌های داستان هستند. تحلیل روان‌شناسی نگارگری، این امکان را به خواننده می‌دهد که از زاویه‌ای جدید به مطالعه‌ی این آثار هنری بپردازد. هدف کلی این پژوهش دستیابی به رموز معنایی و بار روانی موجود در آثار همایش بین‌المللی شاهنامه‌نگاری ۱۳۸۷ است. پرسش اصلی این مقاله این گونه تعریف می‌شود که نقش ترکیب‌بندی در بازتاب وضعیت ایگوی شخصیت‌های شاهنامه‌نگاری‌های همایش بین‌المللی سال ۱۳۸۷ چیست؟ بررسی ناخودآگاه فردی آثار همایش شاهنامه‌نگاری ۱۳۸۷ مسئله‌ی اصلی این پژوهش است و به ترکیب‌بندی شخصیت‌های آثار همایش فوق با استفاده از نظریه‌ی نوین تحلیل رفتار متقابل می‌پردازد. جامعه‌ی آماری این پژوهش آثار تولید شده در همایش شاهنامه‌نگاری سال ۱۳۸۷ است. از میان آثار انجام شده در همایش فوق، ۸ اثر که قابلیت بیشتری برای تحلیل بر اساس رویکرد تحلیل رفتار متقابل دارند، به صورت هدفمند انتخاب شدند. این انتخاب به دلیل عمق روان‌شناختی صحنه‌ها، وضوح بازنمایی وضعیت‌های نفسانی و همچنین پرهیز از گستردگی بیش از حد پژوهش است. شاهنامه‌نگاری را به‌عنوان اثر هنری از سه منظر مخاطب، هنرمند و شخصیت‌های اثر هنری می‌توان مورد نقد روان‌شناختی قرار داد. به‌زعم فروید «فردادی هستند که نقد روان‌کاوانه می‌تواند درباره‌ی آنان سخن بگوید: مؤلف، مخاطب و برخی شخصیت‌های اثر هنری-ادبی» (بیات، ۱۳۹۸: ۵۸). یونگ در روانشناسی هنر بر ناخودآگاه خود اثر هنری و شخصیت‌های اثر هنری، بیش از ناخودآگاه هنرمند تأکید دارد. تحلیل‌های روان‌کاوانه‌ی هنری یونگ را می‌توان در بین سه رویکرد روان‌کاوانه‌ی شناخته شده‌ی نقد مؤلف، نقد خواننده و نقد شخصیت‌های اثر هنری، تحت عنوان «نقد روان‌کاوانه‌ی خود اثر» یا «نقد ناخودآگاه اثر» باز شناخت. یونگ بر خلاف فروید که بر مؤلف یعنی هنرمند تمرکز دارد، بر ناخودآگاه خود اثر هنری متمرکز است (همان، ۱۹۲). از بین این دیدگاه‌ها یعنی مؤلف، مخاطب و ناخودآگاه اثر هنری، تمرکز بر ناخودآگاه اثر هنری (شخصیت‌های شاهنامه‌نگاری) مورد نظر این پژوهش است. نظریه‌ی مورد نظر برای بررسی آثار همایش بین‌المللی شاهنامه‌نگاری که در سال ۱۳۸۷ توسط فرهنگستان هنر برگزار شد، نظریه‌ی تحلیل رفتار متقابل است. از آنجایی که تحلیل رفتار متقابل با عملکردهای انسان سر و کار دارد، بنابراین، می‌توان دامنه‌ی این رویکرد را به آثار هنری روایی تعمیم داد و مفاهیم این نظریه را در آثار شاهنامه‌نگاری معاصر ایران به‌عنوان آثار هنری روایی ردیابی کرد و شخصیت‌های این هنرهای روایی را از منظر روانکاوی بررسی کرد.

والتر میشل شخصیت را این‌گونه تعریف می‌کند: «الگوهای مشخص رفتار (اعم از اندیشه‌ها و هیجان‌ها) است که سازگاری هر فرد را در برابر محیط زندگی‌اش مشخص می‌کند» (احمدی، ۱۳۷۴: ۱۱). یکی از تئوری‌هایی که بر شخصیت انسان متمرکز است تحلیل رفتار متقابل است. نظریه‌ی روانشناسی تحلیل رفتار متقابل دیدگاهی منحصر به فرد برای تفسیر شخصیت‌های نقاشی شده‌ی شاهنامه در اختیار ما می‌گذارد که در موارد بسیار نادری و تنها به صورت اشاراتی محدود مورد توجه پژوهشگران قرار گرفته است. با توجه به این که این رویکرد بر تعاملات بین فردی تمرکز دارد، در تحلیل شاهنامه‌نگاری‌های فوق و روابط شخصیت‌های نقاشی شده

کارآمد است. زیرا نگارگری‌های شاهنامه صحنه‌هایی از روابط انسانی به همراه وضعیت‌های روحی و روانی شخصیت‌های اساطیری را به نمایش می‌گذارند. از دلایل دیگر کارمندی این رویکرد برای تحلیل شاهنامه‌نگاری‌های فوق روایت‌محوری این آثار است و با ماهیت روایت‌محور تحلیل رفتار متقابل هم‌راستاست. صحنه‌های مبتنی بر تعامل مانند نبردها، گفت‌وگوها و کشمکش‌های درونی شخصیت‌ها به‌خوبی با الگوهای ارتباطی این نظریه قابل تحلیل هستند. بدین ترتیب، این رویکرد امکان تفسیر روانشناختی آثار را فراهم می‌آورد و با ارائه‌ی نگاهی نو، محتوای شاهنامه‌نگاری معاصر را رمزگشایی می‌کند. این مقاله در این راستا سعی در درک حالت‌های ایگوای شخصیت‌های ثبت‌شده در نقاشی‌ها (والد، کودک و بالغ) دارد و به چگونگی نمایش خلاقانه‌ی رابطه‌ی شخصیت‌ها می‌پردازد. واکاوی روانی شخصیت‌های نگاره‌ها از طریق بررسی همسویی مفاهیم ارتباطی با ترکیب‌بندی شخصیت‌های نقاشی شده کار اصلی این تحقیق است. این تحقیق به کشف رابطه‌ی میان رشته‌ی هنر و روانشناسی کمک می‌کند. در این پژوهش قصد بر آن است تا دریچه‌ای دیگر به سوی نقد هنر معاصر ایران گشوده گردد. تلاش این پژوهش بر این است که علم و رویکرد روانشناسی باعث بسط و غنای شاهنامه‌نگاری معاصر ایران شود. این پژوهش تفسیری نو و معنایی جدید از شاهنامه‌نگاری معاصر ایران را بیان می‌کند و می‌تواند در آگاه‌کردن منتقدان آثار هنری و هنرمندان از جنبه‌ی روانشناسی آثار هنری مؤثر واقع شود.

در ساختار نگارگری نیز مطالعات گسترده‌ای انجام شده است، اما تاکنون به خوانش هنرهای تجسمی از منظر مفاهیم نظریه‌ی تحلیل رفتار متقابل پرداخته نشده است و در زمینه‌ی تلفیق این رویکرد با نگارگری و نیز شاهنامه‌نگاری معاصر ایران خلأ مطالعاتی وجود دارد و انجام چنین پژوهشی را ضروری می‌نماید. تاکنون حوزه‌ی نظری این رویکرد در بسترهای زبانی، ادبی و انسانی مورد بررسی قرار گرفته است و ورود آن به عرصه‌ی هنرهای تصویری، به‌ویژه نگارگری ایرانی رویدادی تازه است. این پژوهش برای نخستین بار، مفاهیم بنیادین T.A را در تحلیل و بازخوانی آثار شاهنامه‌نگاری معاصر ایران با تمرکز خاص بر شاهنامه‌نگاری‌های همایش بین‌المللی سال ۱۳۸۷ به کار گرفته است. مقاله‌ی پیش رو با گشودن این چشم‌انداز نو، گامی ابتکاری در جهت پیوند میان مطالعات روانشناسی و هنرهای تجسمی برداشته و بدین ترتیب افقی تازه در حوزه‌ی روانشناسی و تحلیل میان‌رشته‌ای تصویر و معنا می‌گشاید.

## ۲. پیشینه‌ی پژوهش / چارچوب نظری

پژوهش‌های انجام‌شده در ارتباط با موضوع این مقاله، در دو حوزه‌ی شاهنامه‌نگاری و نیز مفاهیم روانشناسی هنر و تحلیل رفتار متقابل در ادبیات و هنر، طبقه‌بندی می‌شوند. بر اساس این طبقه‌بندی، مطالعات انجام‌شده شامل موارد زیر است:

- شریف زاده، عبدالمجید (۱۳۹۳)، شاهنامه‌نگاری در ایران، تهران: سوره‌ی مهر. این کتاب گزیده‌ای از نسخه‌ی نگارگری شاهنامه و مکاتب آن‌ها را مطالعه می‌کند. در این اثر، تاریخ شاهنامه‌نگاری از دوران کهن تا معاصر به صورت موجز و خلاصه معرفی می‌شود. این مجموعه در اندازه‌ی جیبی به چاپ رسیده است.

- ماه وان، فاطمه (۱۳۹۵)، شاهنامه‌نگاری، تهران: معین. در این کتاب، مؤلف تأثیر برون‌متن بر شاهنامه‌نگاری را با چند رویکرد بررسی کرده است. در بررسی آماری نگاره‌ها، دو شاخصه تاریخی و جغرافیایی در کتاب لحاظ شده است. مؤلف نگاره‌ها را در جدولی با مشخصه‌های شماره نسخه، محل نگه داری، زمان، مکان، مکتب، نگارگر، کاتب و حامی ذکر کرده است.

- صفاری نهضت، سادات و فرخ فر، فرزانه (۱۴۰۲)، پیوند و گسست شاهنامه‌نگاری در مکاتب شیراز آل اینجو و آل مظفر، نشریه‌ی پیکره، ص ۵۱-۳۴. پژوهش فوق به مطالعه‌ی تطبیقی ساختار بصری نقاشی‌ها در شاهنامه‌های مصور دو دوره‌ی آل اینجو و آل مظفر می‌پردازد. یافته‌های پژوهش فوق نشان می‌دهند که شباهت‌های زیادی در صفحه‌آرایی، ترکیب‌بندی و جزئیات نگاره‌های این دو شاهنامه دیده می‌شود.

- کتاب شاهنامه از دیدگاه تحلیلی روانشناسی یونگ، ۱۴۰۰، اشرف خسروی، تهران: انتشارات علمی و فرهنگی. در کتاب فوق با استفاده از نظریه‌ی یونگ، کهن الگوها و ناخودآگاه جمعی در شاهنامه بررسی می‌شوند.

- کتاب شاهنامه‌نگاری در ایران، ۱۳۹۳، سید عبدالمجید شریف‌زاده، تهران: انتشارات سوره‌ی مهر. این کتاب کوششی در جهت شناخت نسخه‌های شاهنامه در ایران است. به‌علاوه این کتاب به معرفی مکاتب نگارگری نسخه‌های فوق می‌پردازد.

- زینب باقری و محمدعلی داوودآبادی در سال ۱۳۹۷ مقاله‌ای را با عنوان بررسی و تحلیل اختلال شخصیت نارسسیم در جمشید بر اساس متن شاهنامه در فصلنامه‌ی زبان و ادب فارسی منتشر کرده‌اند. این مقاله از دیدگاه روانشناسی مدعی است که جمشید

به‌عنوان یکی از قهرمانان، باهوش‌ترین فرد شاهنامه است و همچنین به اختلال روانی نارسیسیم دچار بوده است.

- روزا واعظی و ساره زیرک در سال ۱۳۹۹ در پژوهشنامه‌ی ادب حماسی، مقاله‌ای را با عنوان تحلیل رفتار متقابل در داستان رستم و اسفندیار بر اساس نظریه‌ی اریک برن تألیف کرده‌اند. پژوهش فوق نشان داده است که دلیل شکل‌گیری پایان غم‌انگیز این داستان، وجود آسیب‌های روانی در ساختار روانی اسفندیار بوده است.

- مجید هوشنگی و طاهره مددیان پاک در سال ۱۳۹۷ مقاله‌ای را با عنوان بررسی روان‌کاوانه‌ی شخصیت‌های زال، کیکاووس و رستم با رویکرد تحلیل رفتار متقابل در نشریه‌ی مطالعات بین‌رشته‌ای ادبیات، هنر و علوم انسانی چاپ کرده‌اند. یافته‌های پژوهش نشان داد چنانچه سطح بالغ روان شخصیت‌های داستان، مهارت هدایت والد را داشتند، روایت رستم و سهراب، آن مسیر تراژدی را طی نمی‌کرد.

- ساره زیرک و روزا واعظی در سال ۱۴۰۲ در فصلنامه‌ی جستارهای زبان‌شناختی تطبیقی در فارسی و عربی مقاله‌ای را با عنوان تحلیل رفتار متقابل در داستان فرود شاهنامه بر مبنای نظریه‌ی اریک برن منتشر کرده‌اند. این پژوهش نشان می‌دهد وجود عواملی چون طرحواره‌های رفتاری، مهارت، سوق‌دهنده‌ها و الگوهای روانی در زندگی شخصیت‌های اثرگذار این داستان، سبب گسست عواطف همدلانه و نهایتاً شکست ارتباطی و پایان غم‌انگیز در داستان فوق شده است.

مطالعات فوق، تحقیقاتی از منظر مباحث زیباشناسی و مفاهیم در زمینه‌ی شاهنامه‌نگاری هستند که از حیث پیکره‌ی مطالعاتی با پژوهش پیش رو اشتراکی دارند و از این نظر پیشینه‌ی این پژوهش محسوب می‌شوند.

به جز موارد بالا که نمونه‌هایی از تحقیقات انجام شده در مورد شاهنامه‌نگاری معاصر هستند مطالعاتی نیز در زمینه‌ی روانشناسی هنر انجام شده است. فروید به‌عنوان پدر روانشناسی در مواردی به تعبیر و تفسیر در زمینه‌ی هنرهای تجسمی پرداخته است که گویای اهمیتی است که او برای روانشناسی هنر قائل است. «از دید تاریخی، نخستین کوشش‌های فروید برای بررسی آثار ادبی و هنری به پیش از سال ۱۹۰۰ و انتشار نخستین آثار مدون او برمی‌گردد، ولی این کوشش‌های اولیه جسته‌گریخته و نامنظم هستند، و بازدهی آن‌ها نظرانی است چند که فروید در نامه‌ها و یادداشت‌های پراکنده‌ی خود با دوستان خویش در میان گذاشته است.» (شریعت کاشانی، ۱۳۹۰: ۳۱). روانشناسی هنر با فروید آغاز شد و پس از آن نظریه‌پردازان دیگری مانند یونگ به نوبه‌ی خود، هرچند اندک به آن گریز زده‌اند.

مطالعات داخلی انجام شده در زمینه‌ی روانشناسی تحلیل رفتار متقابل نیز شامل پژوهش‌های زیر است:

- صفری، سودابه و نامور مطلق، بهمن (۱۴۰۰)، تحلیل روایت سبزه‌قبا بر اساس نظریه‌ی سفر قهرمان جوزف کمپل و نظریه‌ی سوق‌دهنده‌های اریک برن، نشریه‌ی پژوهش‌های بین‌رشته‌ای ادبی. این مقاله نقد اسطوره‌ای و روانکاوانه‌ای بر روایت شفاهی و بومی سبزه‌قبا در منطقه‌ی سنجان است و با یکی از نظریات اریک برن به نقد روایت فوق می‌پردازد. این پژوهش از حیث اشتراک در رویکرد، پیشینه‌ی مقاله‌ی حاضر محسوب می‌شود.

- دانشگاه غیر انتفاعی سپهر اصفهان. ۱۳۹۹. رشته‌ی ارتباط تصویری. پایان‌نامه‌ی بررسی تصویرسازی من درون مبتنی بر تحلیل رفتار متقابل (TA) با روش هنردرمانی بیانگر، دانشجو: عاطفه طاووسی، استاد راهنما: پریسا دارویی و اسماعیل موسوی. پژوهش فوق نشان می‌دهد که تئوری تحلیل رفتار متقابل با تمرکز بر هنردرمانی بیانگر تسریع‌کننده‌ی روان‌درمانی با رویکرد فوق است.

- دانشگاه ایلام، دانشگاه ادبیات و علوم انسانی، بررسی و تحلیل شخصیت‌ها در حکایات کلیله و دمنه و مرزبان‌نامه بر اساس نظریه‌ی روانشناسی شخصیت اریک برن، دکتری تخصصی، دانشجو: حسین حسینی پور، استاد راهنما: علی گراوند، ۱۳۹۳. مطالعه‌ی فوق به این نتیجه می‌رسد که جنبه‌ی بالغ، والد و مکانیسم‌های دفاعی شخصیت‌های حکایت کلیله و دمنه نسبت به مرزبان‌نامه نمود بیشتری دارند.

- نقد روان‌شناختی داستان موسی و شبان مثنوی از دیدگاه نظریه‌ی اریک برن. ۱۳۹۴. عزیز حجاجی و حسین رزی فام. نشریه‌ی پژوهش‌های نقد ادبی و سبک‌شناسی. شماره‌ی ۲۱. این مقاله، ابعاد مختلف شخصیت را از دیدگاه اریک برن طبقه‌بندی و وجود ارتباط متقاطع دو جنبه‌ی کودک و والد را در داستان موسی و شبان شناسایی می‌کند. مطالعه‌ی فوق به رمزگشایی ابعاد مختلف شخصیت داستان از منظر این رویکرد می‌پردازد. از آن‌جایی که تفکیک شخصیت‌ها و شناسایی آن‌ها بخشی از عملکرد رویکرد تحلیل رفتار متقابل از نظریات اریک برن است، این مقاله پیشینه‌ای بر پژوهش پیش رو است.

در تحقیقات فوق، مطالعاتی در باب مفاهیم ناخودآگاه و ردپای آن در ادبیات و هنر صورت گرفته است، اما هیچ‌یک از پژوهش‌های انجام‌شده، با تمرکز بر ناخودآگاه فردی در نگارگری معاصر ایران صورت نگرفته است. علی‌رغم اهمیت زیاد علم روان و تأثیر آن در تحلیل نگارگری معاصر ایران، منتقدان آثار هنری به کاربرد نظریات روانشناسی در مباحث نگارگری ایران توجه نشان نداده‌اند. همچنین با وجود اهمیت ناخودآگاه و کاربرد رویکرد T.A در شناخت و درک بهتر فرایند خلق اثر هنری، تاکنون پژوهشی در شاهنامه‌نگاری معاصر ایران با رویکرد فوق صورت نگرفته است.

مطالعاتی که در بالا به آن‌ها اشاره شد، در زمینه‌ی تأثیر ناخودآگاه در نقد و تحلیل آثار ادبی می‌تواند کمک‌کننده‌ی این مقاله باشد.

### ۳. روش پژوهش

این پژوهش، در چارچوب نظریه‌ی تحلیل رفتار متقابل، شخصیت‌های نگاره‌ها را به‌عنوان یکی از مؤلفه‌های تعیین‌کننده‌ی تحلیل تصویر بررسی می‌کند؛ به‌گونه‌ای که متمایز از دو گونه‌ی دیگر تحلیل اثر هنری یعنی تمرکز بر روان هنرمند و مخاطب اثر هنری باشد. این مقاله به بیان شاهنامه‌نگاری معاصر ایران از مسیر پرداختن به مسائل روانی شخصیت‌های نقاشی‌شده از منظر تعاملات رفتاری آن‌ها می‌پردازد.

جامعه‌ی آماری این پژوهش آثار تولیدشده در همایش شاهنامه‌نگاری سال ۱۳۸۷ به سفارش فرهنگستان هنر است که مورد تجزیه و تحلیل قرار خواهند گرفت. در این پژوهش، از میان ۳۰ اثر شاهنامه‌نگاری انجام‌شده در همایش فوق، ۸ اثر که قابلیت بیشتری برای تحلیل بر اساس رویکرد تحلیل رفتار متقابل دارند، به صورت هدفمند انتخاب شدند. انتخاب‌ها بر اساس عمق روان‌شناختی صحنه‌ها و وضوح بازنمایی وضعیت‌های نفسانی است. همچنین محدودکردن تعداد نگاره‌ها جهت پرهیز از گستردگی بیش از حد پژوهش است. از آن‌جا که کیفیت داده‌ها در این رویکرد بر کمیت نمونه‌ها اولویت دارد، در این مقاله از نمونه‌گیری هدفمند به‌عنوان روشی پذیرفته‌شده در تحقیقات کیفی، استفاده شده است. هشت اثر انتخاب‌شده به دلیل غنای محتوایی و برخورداری از لایه‌های معنایی و روان‌شناختی متعدد امکان تحلیل عمیق‌تر آثار را فراهم کرده‌اند. از سوی دیگر، محدود بودن تعداد نمونه‌ها فرصت تحلیل دقیق‌تر و باکیفیت‌تر را ایجاد می‌کند و به ارتقای اعتبار نتایج می‌انجامد. در نهایت، انتخاب هشت نمونه باعث می‌شود که حجم پژوهش منطقی باشد و متن مقاله منسجم باقی بماند. این مقاله از لحاظ روش کیفی است و به شیوه‌ی توصیفی تحلیل محتوا هشت نمونه از آثار همایش بین‌المللی شاهنامه‌نگاری را که توسط فرهنگستان هنر تهران در سال ۱۳۸۷ برگزار شد، به‌طور دقیق و با استفاده از ابزار روانشناسی تحلیل رفتار متقابل مورد تجزیه و تحلیل قرار می‌دهد. این پژوهش ابتدا به جمع‌آوری اطلاعات و داده‌ها به صورت کتابخانه‌ای پرداخته و سپس داده‌ها را مورد پردازش قرار می‌دهد. این مقاله ابتدا به تحلیل روانی شخصیت‌های تصویرشده بر اساس حالت‌های ایگو می‌پردازد. سپس بررسی‌های ساختارمند تحلیل‌های بصری مرتبط با مفاهیم حالت‌های ایگو در جدولی مستقل ذیل هر نقاشی ارائه می‌شود. پس از آن با ادغام جدول‌های فوق‌الگوی تکرارشونده در ترکیب‌بندی هر ایگو استخراج خواهد شد.

### ۴. یافته‌ها و بحث

این بخش ابتدا به مبانی نظری پژوهش می‌پردازد. سپس شخصیت‌های شاهنامه‌نگاری‌های همایش بین‌المللی سال ۱۳۸۷ با استفاده از وضعیت‌های ایگو در رویکرد T.A تحلیل روانشناسانه می‌شوند و پس از آن ترکیب‌بندی شخصیت‌های آثار بر اساس مؤلفه‌ی فوق در رویکرد تحلیل رفتار متقابل تجزیه و تحلیل خواهند شد.

#### ۴-۱. مبانی نظری پژوهش

نظریه‌ی تحلیل رفتار متقابل (T.A) یکی از نظریات نوین روانشناسی است که توسط اریک برن (Eric Berne) ابداع شد. اریک برن (۱۹۷۰-۱۹۱۰)، بنیان‌گذار تحلیل رفتار متقابل است. این نظریه در مورد شخصیت انسان و تعاملات رفتاری اوست. از نظر ریچارد رایکمن «شخصیت، مجموعه‌ی پویا و سازمان‌یافته‌ای از خصوصیات است که به‌طرز منحصربه‌فردی بر شناخت و افکار، انگیزه‌ها و رفتار شخص در وضعیت‌های مختلف تأثیر می‌گذارد» (رایکمن، ۱۳۸۷: ۵). نظریه‌ی تحلیل رفتار متقابل با تمرکز بر تیپ شخصیتی افراد «به تحلیل صریح از چگونگی عملکرد رفتاری و احساسی افراد به صورت درونی و عملکردهای ارتباطی میان یکدیگر شناخته شده است» (براون، ۱۳۹۸: ۱۵). «برن، با تدوین مفهوم تحلیل رفتار متقابل، در حقیقت یک سیستم واحد روانپزشکی انسانی و اجتماعی به وجود آورده که در سطح تئوری جامعه‌ی علمی مؤثر بوده و به سنجش می‌پردازد» (شاملو، ۱۳۸۲: ۷۸). یکی از مفاهیم اصلی نظریه‌ی تحلیل رفتار متقابل الگوی ساختاری حالت‌های نفسانی است.

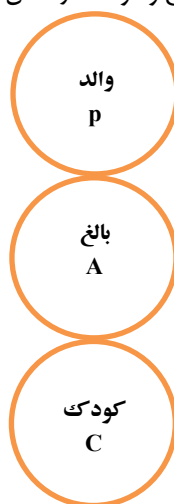
این نظریه یک الگوی سه‌بخشی به‌عنوان الگوی ساختاری (structural model) حالت‌های نفسانی ارائه می‌دهد. این ساختار به ما کمک می‌کند که دریابیم انسان‌ها چگونه عمل و رفتار می‌کنند و این که چگونه تیپ شخصیتی آن‌ها در رفتارهای‌شان بازتاب می‌شود (جونز و استوارت، ۱۳۹۸: ۲۱). الگوی حالت‌های نفسانی اساس مدل ساختاری T. A است. «اساسی‌ترین نظریه‌ی تحلیل رفتار متقابل الگوی حالت‌های نفسانی است. یک حالت نفسانی مجموعه‌ای از رفتارها، افکار و احساس‌های مربوط به هم است که به وسیله‌ی آن، بخشی از شخصیت، خود را در یک زمان بخصوص نمایان می‌سازد» (جونز و استوارت، ۱۳۹۸: ۲۳). این حالت‌های من در انسان به صورت پنهان شده حفظ می‌شوند و در شرایط مختلف زندگی انسان در انتظار تحریک مجدد هستند. تجربیات بالینی نشان می‌دهند که این حالت‌های نفسانی مجدداً در شرایط خاص مانند خواب مصنوعی و رؤیا تحریک می‌شوند (برن، ۱۶: ۱۳۹۳). اریک برن در مورد حالات انسان، سه وضعیت را بر مبنای افکار، احساسات و اعمال به دسته‌های کودک، والد و بالغ تقسیم‌بندی کرده است (Cornell، 2016: 5). سه حالت نفسانی فوق ۱ در شرایط مختلف در شخصیت انسان نمایان و جابجا می‌شوند. در ادامه هر یک از این سه حالت نفسانی توضیح داده شده‌اند.

۱. حالت نفسانی کودک (Child Ego State): زمانی که احساس، افکار و رفتار انسان مانند زمان کودکی‌اش باشد، انسان در حالت نفسانی کودک قرار دارد. در این حالت انسان بیشتر بر اساس هیجاناتش رفتار می‌کند و تابع احساسات است. کودک مجموعه‌ای از هیجانات و بر مبنای امیال بی‌منطق و نمایشگر حالت غریزی انسان است. این حالت نفسانی چنانچه از نامش بر می‌آید، مملو از خلاقیت، شوق زیستن، تجربه‌گری و کنجکاوی است. «وقتی در حالت «کودک» هستیم، درست مثل همان انسان کوچک عمل می‌کنیم و به نظر می‌رسیم که روزگاری بودیم.» (هریس و هریس، ۱۳۹۵: ۲۹) حالت نفسانی کودک در جستجوی لذت و بازیگوشی و شیطنت زمان کودکی است (شفیع آبادی و ناصری، ۱۳۸۱: ۴۲). گروهی از پژوهشگران حالت‌های نفسانی را به بخش‌های کوچکتر مانند کودک طبیعی (natural child)، کودک مطیع (critical parent) و ... تقسیم‌بندی کرده‌اند. کودک طبیعی در بزرگسالی می‌تواند روش‌های جدیدی را ابداع کند؛ هرچند این رفتارهای خود انگیزه‌ی ریسک‌پذیر نیز هستند (ساعتچی، ۱۳۷۴: ۸۰). هر یک از حالت‌های فوق دارای بخش‌های مثبت و منفی نیز هستند. به‌عنوان مثال آروغ زدن در یک مهمانی جزء رفتارهای کودک طبیعی منفی محسوب می‌شود (جیمز و جانگوار، ۱۳۸۴: ۹۴).

۲. حالت نفسانی والد (Parent Ego State): زمانی که احساس، افکار و رفتار انسان بر طبق الگوهای درون‌اندازی شده‌ی والدین یا جانشینان روانی آن‌ها به صورت باید و نبایدهای ذهنی باشد و فرد رفتاری همانند آن‌ها انجام دهد، انسان در حالت نفسانی والد قرار دارد. در این حالت، مجموعه‌ای از پندها، هشدارها، هنجارها، دستورات اخلاقی و قوانین ذخیره شده‌اند. این بخش از شخصیت حاوی پیام‌هایی تحمیلی است که در سال‌های اولیه‌ی زندگی انسان در مغز او شکل می‌گیرند و درون‌اندازی می‌شوند. این نوار ضبط شده حاصل دیدن و شنیدن گفتار و اعمال پدر و مادر است. حالت والد دربردارنده‌ی الگوهای رفتاری مشابه والدین فرد است و بدیهی است که طرح‌های رفتاری برخواسته از این پیام‌های نوار ضبط‌شده‌ی والد دارای ویژگی‌های مشترک با والدین هستند. «بسیاری از اعمال و رفتارهای ما به این دلیل انجام می‌شود که "باید این‌طور بشود". این امر کارهای عادی را به عهده‌ی «والد» می‌گذارد و «بالغ» را از زحمت هزاران هزار تصمیم‌گیری جزئی خلاص می‌کند تا بتواند به وظایف مهم‌تری بپردازد» (برن، ۱۴۰۳: ۲۵). این نظریه حالت نفسانی والد را به دو دسته تقسیم می‌کند. ۱- والد انتقادگر که در مواردی به نام والد متعصب (Prejudiced parent) و یا والد کنترل‌گر (Controlling parent) نیز خوانده می‌شود. ۲- والد حمایتگر ۲ یا مراقبت‌کننده (nurturing parent).

۳. حالت نفسانی بالغ (Adult Ego State): زمانی که احساسات (feelings)، افکار (thoughts) و رفتارهای (behaviors) انسان واکنش درستی نسبت به زمان حال و مکان حال باشد، انسان در حالت نفسانی بالغ قرار دارد. در این حالت افکار، احساسات و اعمال انسان با شرایط موجود هماهنگ است. بالغ داده‌ها و اطلاعات گذشته را مطابق با واقعیت درست و نه تحریف‌شده می‌سنجد و راهکار مناسب را ارائه می‌دهد. قدرت بالغ در توانایی تفکر و تعقل اوست. از وظایف بالغ مدیریت درست هیجانات و رفتارهای والد و بالغ است. «والدین خوب، رشد توانایی‌های جنبه‌ی بالغ طفل خود را ترغیب و تشویق می‌کنند و اظهار نظر او را درباره‌ی زندگی می‌ستایند» (هریس و هریس، ۱۳۹۵: ۳۰). بالغ درون کودک همان پروفیسور کوچک درون است و نشان‌دهنده‌ی حالتی است که فرد می‌خواهد با احساس بصیرت بدون زیر پا گذاشتن قوانین به هدف خود برسد و میان دستور والد و خواست کودک تعادل برقرار کند (برن، ۱۳۹۴: ۱۲۳). در ساختار شخصیت‌شناسایی، سه جنبه‌ی احساس، تفکر و رفتار بر عهده‌ی بالغ است. به طوری که که کنترل را در دست بگیرد و انتخاب کند که چگونه به یک احساس به بهترین شکل پاسخ دهد (جیمز و ساوری، ۱۳۸۲: ۴۴۷). یکی از کارکردهای بالغ امروزی کردن والد است. تفاوت والد و بالغ این است که والد فقط معیارهایی را که در گذشته کسب کرده است، تأیید می‌کند، اما بالغ اطلاعات را بر اساس مسائل امروز می‌سنجد و آن را حل می‌کند (هریس، ۱۳۹۳: ۴۲ و ۴۳). بالغ می‌تواند رشد کند که مستلزم

تمرین و کوشش آگاهانه‌ی فرد است. سه مفهوم والد، بالغ و کودک در شکل ۱ آورده شده است.



شکل ۱. طرح سه‌قسمتی شخصیت، ( هریس و هریس، ۱۳۹۵: ۲۵).

Figure 1. Three-Part Character Design. (Haris & Haris, 2016: 25)

تعامل صحیح بین سه بخش کودک، والد و بالغ هدف اصلی این نظریه است که بر عهده‌ی بالغ است. طوری که هریک از این سه حالت من بتوانند در لحظات متفاوت و شرایط مختلف نقش خود را به خوبی ایفا کند و انسان بتواند واکنش مناسب را توسط هریک از بخش‌های فوق نشان دهد. تنها در این صورت است که فرد با خود، انسان‌ها و دنیای پیرامونش در صلح و تعاملی سالم قرار می‌گیرد. «به این ترتیب است که هر سه جنبه‌ی شخصیت ارزش حیاتی و زیستی بسیار زیادی دارند... هریک از سه جنبه‌ی والد، بالغ و کودک دارای ارزش مساوی‌اند و در زندگی کامل و بارور، جای حقه‌ی خود را دارند» (برن، ۱۴۰۳: ۲۵).

رویکرد تحلیل رفتار متقابل از قابلیت و کارآمدی بالایی در تحلیل آثار شاهنامه‌نگاری معاصر برخوردار است و از جنبه‌ی تئوری، به‌خوبی بر پیکره‌ی موردپژوهی این پژوهش منطبق است. دلایل این انطباق و تناسب را می‌توان در چند محور زیر مورد تأکید قرار داد: ۱. در شاهنامه‌نگاری‌های مورد مطالعه حضور پررنگ ناخودآگاه فردی به‌وضوح قابل مشاهده است. این ویژگی، بستری مناسب برای واکاوی سازوکارهای روانی در تعاملات انسانی کاراکترهای آثار را فراهم می‌آورد. ۲. نکته‌ی قابل توجه دیگر آن است که برخلاف برخی رویکردهای روان‌کاوانه که صرفاً به تحلیل اختلالات روانی یا وضعیت‌های مرزی روان‌پریشانه می‌پردازند، رویکرد TA امکانی فراهم می‌آورد تا آثار هنری خلق‌شده توسط افراد نرمال یا بدون اختلال روانی نیز به‌دقت تحلیل شوند. بدین ترتیب، این رویکرد نه محدود به سایکوز و نه منحصر به اختلال شخصیت است، بلکه دامنه‌ی وسیعی از حالت‌های روانی و کنش‌های انسانی را در بر می‌گیرد. ۳. تمرکز اصلی این مقاله بر واکاوی روانی شخصیت‌های درون‌متنی آثار همایش شاهنامه‌نگاری سال ۱۳۸۷ است. یعنی شخصیت‌هایی که در بستر روایت‌های شاهنامه بازنمایی شده‌اند. از آن‌جا که تحلیل رفتار متقابل توانایی شناسایی و تبیین سازوکارهای روانی این شخصیت‌ها را از طریق تحلیل نقش‌ها، موقعیت‌های ارتباطی و حالت‌های ایگو دارد، در این زمینه کارآمدی ویژه‌ی نشان می‌دهد. ۴. افزون بر این، از آن‌جا که نگارگری ایرانی - به‌ویژه شاهنامه‌نگاری - ماهیتی روایت‌محور دارد، هم‌راستایی ماهوی این قالب هنری با رویکرد TA که خود بر بنیان روایت‌مندی استوار است، موجب شده تا این رویکرد به‌نحو شایسته‌ای با ساختار و محتوای آثار مورد مطالعه همخوانی یابد. از این منظر، رویکرد تحلیل رفتار متقابل یکی از مناسب‌ترین رهیافت‌ها برای نقد روان‌شناختی آثار شاهنامه‌نگاری معاصر به شمار می‌رود. ۵. رویکرد تحلیل رفتار متقابل، به‌طور بنیادین بر کنش‌ها، واکنش‌ها و ارتباطات بین فردی تمرکز دارد. در آثار شاهنامه‌نگاری، صحنه‌ها دقیقاً بازنمایی تعاملات بین شخصیت‌ها مانند نبردها، گفت‌وگوها و تقابل‌های خانوادگی هستند. این ویژگی موجب می‌شود که تحلیل این صحنه‌ها از منظر الگوهای ارتباطی پربار و معنادار باشد. ۶. بسیاری از شخصیت‌های شاهنامه‌نگاری‌ها با تعارض‌های بین فردی مواجه هستند. تحلیل رفتار متقابل پیوند مستقیم با مفاهیم هویتی و نقش‌های اجتماعی دارد و ابزارهای دقیقی برای فهم چنین موقعیت‌هایی از جمله تحلیل وضعیت‌های ایگو ارائه داده است. ۷. رویکرد TA، برخلاف برخی رهیافت‌های روان‌کاوانه که محدود به تفسیرهای نمادگرایانه هستند، امکان تحلیل در لایه‌های مختلف رفتاری، احساسی و شناختی را فراهم می‌آورد. این رویکرد به‌ویژه برای تحلیل آثار چندلایه‌ی تصویری همچون شاهنامه‌نگاری که هم‌زمان بار اسطوره‌ای، روایی، و روان‌شناختی دارند، قابلیت بالایی دارد. بنا بر آنچه گفته شد، این نظریه‌ی تحلیلی برای آثار شاهنامه‌نگاری رویکردی مناسب محسوب می‌شود و نگاهی نوین به شاهنامه‌نگاری معاصر ایران ارائه می‌دهد. این شیوه‌ی تحلیل از محتوای آثار شاهنامه‌نگاری همایش

## ۴-۲. تحلیل روانشناسانه‌ی شخصیت‌های شاهنامه‌نگاری‌های همایش بین‌المللی سال ۱۳۸۷ با استفاده از وضعیت‌های نفسانی در رویکرد T.A

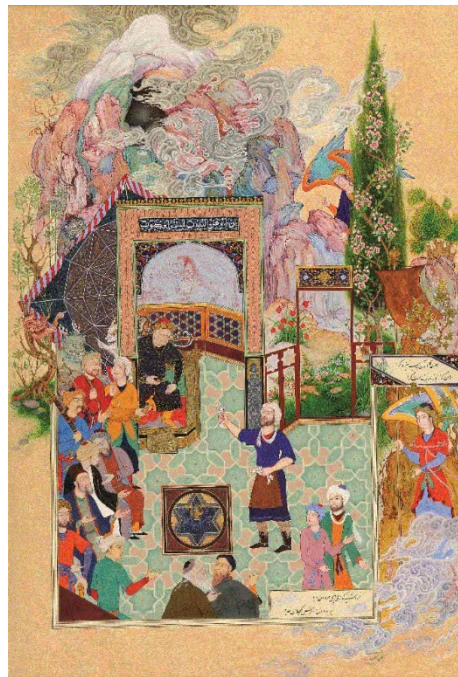
نگاره‌های مورد بررسی ۳ متعلق به همایش بین‌المللی شاهنامه‌نگاری ۱۳۸۷ بوده و با تکنیک گواش و آبرنگ بر روی مقوا اجرا شده‌اند. این آثار با بهره‌گیری از ظرفیت‌های تصویری خود، بستری مناسب برای تحلیل روان‌شناختی شخصیت‌ها در چارچوب نظریه‌ی فوق فراهم آورده‌اند. این تحلیل با تکیه بر نظریه‌ی حالات نفسانی (والد، بالغ، کودک) به‌نحوی بازنمایی روابط میان‌فردی آن‌ها در قالب هنر نگارگری می‌پردازد. در این راستا، به تحلیل ساختار بصری شخصیت نگاره‌ها می‌پردازد.

## ۴-۲-۱. تحلیل ترکیب‌بندی شخصیت‌ها در نگاره‌ی دادخواهی کاوه‌ی آهنگر در دربار ضحاک بر اساس حالت‌های نفسانی

در این نگاره از روایت شاهنامه، تعامل میان کاوه و ضحاک به صورت زیر است:

وضعیت ایگوی والد انتقادگر منفی: در شکل ۲ ضحاک که در جایگاه و موقعیتی بالاتر از کاوه بر تخت پادشاهی نشسته است و با حالتی اقتدارگرایانه و بی‌تفاوت به کاوه می‌نگرد، بازتاب وضعیت والد انتقادگر منفی است. جایگاه مرکزی و تخت باشکوه ضحاک تأکیدی بر جایگاه قدرت مطلق و استبدادی اوست. نگاه سرد و شیوه‌ی نشستن او بیانگر سلطه‌گری و نشان‌دهنده‌ی وضعیت والد انتقادگر منفی است که رفتار ظالمانه، تحمیل قدرت و سرکوب را به نمایش می‌گذارد.

وضعیت ایگوی بالغ: کاوه شخصیتی است که در مرکزیت عمودی و نیمه‌ی پایین نقاشی قرار گرفته و وضعیت قرارگیری او در حالت ایستاده تصویر شده است. کاوه که دارای استدلال منطقی است با درخواست عدالت، نمادی از وضعیت "بالغ" است. کاوه با لباس ساده و کارگری خود، تأکید بر طبقه‌ی کارگر و مردمی دارد. کاوه در قسمتی از روایت که در شکل فوق نگارگری شده است، نماینده‌ی ایگوی بالغ است. ایگوی بالغ در او تصمیم‌گیرنده با عمل‌گرایی قاطع را نشان می‌دهد.



شکل ۲. دادخواهی کاوه‌ی آهنگر در دربار ضحاک، مینا صدی، همایش بین‌المللی شاهنامه‌نگاری سال ۱۳۸۷، ۶۰×۴۰ سانتی‌متر، گواش و آبرنگ روی مقوا، (گنجینه‌ی آثار فرهنگستان هنر)

Figure 1. Kaveh the Blacksmith Petitioning at the Court of Zahhak, Mina Sadri, International Conference on Shahnameh Illustration, 2008, 40×60 cm, gouache and watercolor on cardboard. (Treasury of Works, Academy of Art)

نگاره‌ی دادخواهی کاوه در دربار ضحاک با استفاده از جای‌گیری شخصیت‌ها به‌وضوح نمایش‌گر روابط مبتنی بر تحلیل رفتار متقابل است. ضحاک تجسم والد انتقادگر منفی و کاوه بازنمای بالغ است. این روایت تصویری، بیانگر مبارزه‌ی روان‌شناختی میان سرکوب و عدالت‌خواهی است. در جدول ۳-۱ بازنمود بصری وضعیت‌های نفسانی در نگاره‌ی دادخواهی کاوه در دربار ضحاک آورده

**جدول ۱.** ترکیب‌بندی ایگوهای تصویر دادخواهی کاوه در دربار ضحاک بر اساس وضعیت‌های ایگو در رویکرد T.A.  
**Table 1.** Composition of the image egos in "Kaveh's Petition at Zahhak's Court" based on ego states in the T.A. approach

شماره	عنوان نقاشی	حالت‌های ایگو در شخصیت‌های شاهنامه‌نگاری‌ها	حالت‌های روانی ایگوی شخصیت تصویر شده	ترکیب‌بندی ایگوی تصویر شده
1	دادخواهی کاوه در دربار ضحاک	والد: (والد کنترل‌گر): ضحاک	والد: (والد کنترل‌گر): اعمال قدرت، ایجاد ترس و اجبار، سرکوب مخالفان، کنترل و سلطه‌گری، استبداد، ایجاد رعب و خشونت، حالت اقتدارگرایانه، رفتار ظالمانه، تحمیل قدرت.	والد: (والد کنترل‌گر): جایگاه و موقعیتی بالاتر از بالغ.
		بالغ: کاوه‌ی آهنگر	بالغ: ارزیابی و درک درست واقعیت بیرونی، تجزیه و تحلیل منطقی، تشخیص ناعدالتی حاکم، دعوت مردم به قیام و برافراشتن درفش کاویانی.	بالغ: قسمت پایین نقاشی و در مرکزیت عمودی تصویر.

#### ۴-۲-۲. تحلیل ترکیب‌بندی شخصیت‌ها در نگاره‌ی سوگ سیاوش بر اساس حالت‌های نفسانی

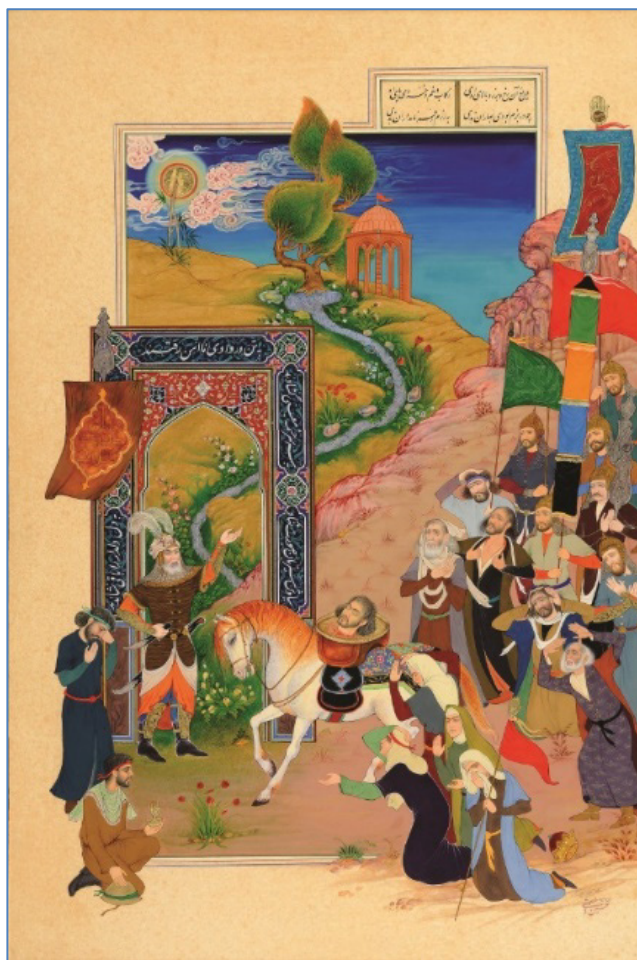
بر اساس زمینه‌ی داستانی سوگ سیاوش تحلیل شخصیت‌ها و روابطشان در شکل ۳ به صورت زیر است.

وضعیت ایگوی کودک طبیعی: در نقاشی فوق زنان و مردان حاضر در صحنه، واکنش‌های عاطفی و هیجانی شدیدی از خود نشان می‌دهند. این جمعیت در حال سوگواری با گریه، شیون و غم بیانگر حالت ایگوی کودک هستند.

زمانی که انسان در حالت کودک قرار دارد، بدان معنا نیست که کودک شده است. مفهوم این جمله آن است که پاسخ‌های او مبتنی بر رفتار، افکار و احساساتی هستند که مخصوص دوران کودکی است و انسان نخستین بار آن‌ها را در زمان کودکی تجربه می‌کند (یان استوارت، ۱۷:۱۳۹۷). این حالت نفسانی بخشی از روان است که بر حسب شرایط، درد و رنج و دیگر احساسات را نشان می‌دهد. جمعیت موجود در تصویر، با ابراز احساسات شدید نمایانگر کودک طبیعی هستند. آن‌ها نمایانگر واکنش‌های غریزی در پاسخ به احساس فقدان و آندوه هستند.

وضعیت ایگوی بالغ: در واقع، مفهوم بالغ در نظریه‌ی تحلیل رفتار متقابل به حالتی اشاره دارد که فرد بر اساس منطق و آگاهی کامل و بدون تأثیرپذیری از هیجانات رفتار می‌کند. در شکل فوق بالغ وجود ندارد.

وضعیت ایگوی والد: وضعیت نفسانی والد در روایت سوگ سیاوش شخصیتی است که با اعمال قدرت، قضاوت و تحکم، فرمان ظالمانه‌ی خود مبنی بر قتل سیاوش را صادر می‌کند. در نگاره‌ی ۲ شخص ایستاده در درگاه، با توجه به لباس رزمی و عدم وجود تاج و خنجر که بر کمر بسته است، جلاد است که فرمان افراسیاب را مبنی بر اعدام اجرا کرده است. او نماینده‌ی افراسیاب و ابزار اجرایی قدرت به‌عنوان قدرت سرکوب‌گر محسوب می‌شود. او به صورت فردی مسلط با بالا آوردن دست خود حالتی آمرانه دارد که نماد قدرت و کنترل است و نقش والد مستبد و کنترل‌گر منفی را ایفا می‌کند.



شکل ۳: سوگ سیاوش، حسین عصمتی، همایش بین‌المللی شاهنامه‌نگاری سال ۱۳۸۷، ۶۰×۴۰ سانتی‌متر، گواش و آبرنگ روی مقوای گنجه‌نی آثار فرهنگستان هنر

Figure 2. The Mourning of Siavash, Hossein Esmati, International Conference on Shahnameh Illustration, 2008, 40×60 cm, gouache and watercolor on cardboard. (Treasury of Works, Academy of Art)

روایت شاهنامه در نگاره‌ی سوگ سیاوش ترکیب‌بندی تعاملات روانی شخصیت‌های روایت را مجسم کرده که در جدول ۲ آورده شده است.

## جدول ۲. ترکیب‌بندی ایگوهای تصویر سوگ سیاوش بر اساس وضعیت‌های ایگو در رویکرد T.A

Table 2. Composition of the image egos in "The Mourning of Siavash" based on ego states in the T.A. approach

شماره	عنوان	حالت‌های ایگو در شخصیت‌های شاهنامه‌نگاری‌ها	حالت‌های روانی ایگوی شخصیت تصویر شده	ترکیب‌بندی ایگوی تصویر شده
	سوگ سیاوش	والد (والد مستبد و کنترل‌گر): شخص ایستاده در درگاه	والد (والد مستبد و کنترل‌گر): اعمال قدرت، قضاوت، تحکم، فرمان ظالمانه، دارای قدرت.	والد (والد مستبد و کنترل‌گر): سمت چپ و قسمت پایین تصویر
2	سوگ سیاوش	بالغ: فقدان بالغ	بالغ: فقدان بالغ	بالغ: فقدان بالغ
		کودک (کودک طبیعی): زنان و مردان حاضر در صحنه	کودک (کودک طبیعی): احساس غم و اندوه، احساس فقدان، واکنش‌های عاطفی و هیجانی، گریه، شیون، ابراز شدید احساسات، واکنش‌های غریزی، هیجان، متأثر، چشمان باز.	کودک (کودک طبیعی): قسمت یک چهارم (سمت راست و پایین تصویر)

## ۴-۲-۳. تحلیل ترکیب‌بندی شخصیت‌ها در نگاره‌ی چاره‌گری سیمرغ برای رستم بر اساس حالت-

### های نفسانی

در نقاشی چاره‌گری سیمرغ برای رستم سه حالت نفسانی والد، بالغ و کودک و تعاملات متقابل میان شخصیت‌ها و نمادها به صورت زیر تصویر شده‌اند.

وضعیت ایگوی والد حمایتگر: شخصیت زال در مرکز نقاشی و با مو و محاسن سفید به تصویر کشیده شده است. او دست خود را به سمت سیمرغ بلند کرده و در حال فراخوانی اوست. زال با اقدام دلسوزانه‌ی خود برای درمان رستم و حمایت فرزندش در شکل فوق تجسم والد حمایتگر است. دست درازشده‌ی زال به سمت سیمرغ، نشانه‌ی درخواست کمک از یک منبع فراتر و خردمندتر یعنی بالغ است.

وضعیت ایگوی بالغ: سیمرغ، پرنده‌ی اسطوره‌ای در بالای تصویر، با حضور شکوهمند خود، تجسم بالغ خردمند است. حضور او در شکل ۴ نشان‌دهنده‌ی ورود یک عامل درمان‌گر و راهنما در نقاشی است. این آگاهی برتر در جایگاهی بالاتر از کودک و والد در شکل ترسیم شده است. همانطور که در تحلیل رفتار متقابل بالغ جایگاهی بالاتر از کودک و والد را بر عهده دارد و این دو حالت نفسانی را مدیریت می‌کند. سیمرغ به‌عنوان بالغ با استفاده از دانش و آگاهی به ارائه‌ی راهکار و درمان می‌پردازد.

وضعیت ایگوی کودک: رستم در نقاشی فوق به صورت پیکره‌ای در پایین نگاره تصویر شده است و با وضعیت کودک طبیعی مطابقت دارد. وضعیت قرارگیری او به‌روشنی نشان‌دهنده‌ی درماندگی و نیاز او به کمک دیگران است. حالت افتاده و چشمان بسته‌ی رستم، قرارگیری او در پایین‌ترین بخش تصویر، نشانه‌ی آسیب‌پذیری او در چرخه‌ی روانی حاکم در تصویر و از نشانه‌های وضعیت روانی کودک است. حالت نشسته و خمیده‌ی او نیز تداعی‌کننده‌ی نداشتن عملکرد مستقل و وابستگی او به والد حمایتگر است.



**شکل ۴.** چاره‌گری سیمرغ برای رستم، اردشیر مجرد تاکستانی، همایش بین‌المللی شاهنامه‌نگاری سال ۱۳۸۷، ۶۰×۴۰ سانتی‌متر، گواش و آبرنگ روی مقوا، (گنجینه آثار فرهنگستان هنر)

**Figure 3.** The Remedy of the Simorgh for Rostam, Ardeshir Mojarrad Takestani, International Conference on Shahnameh Illustration, 2008, 40×60 cm, gouache and watercolor on cardboard. (Treasury of Works, Academy of Art)

این تحلیل نشان می‌دهد که تعاملات میان شخصیت‌های این نقاشی روایی، به‌روشنی منطبق بر نظریه‌ی تحلیل رفتار متقابل است. بازنمود بصری ترکیب‌بندی زال و سیمرغ و رستم در جدول ۳ آورده شده است.

**جدول ۳.** ترکیب‌بندی ایگوهای تصویر چاره‌گری سیمرغ برای رستم بر اساس وضعیت‌های ایگو در رویکرد T.A.  
**Table 3.** Composition of the image egos in "The Remedy of the Simorgh for Rostam" based on ego states in the T.A. approach

شماره	عنوان	حالت‌های ایگو در شخصیت‌های شاهنامه‌نگاری‌ها	حالت‌های روانی ایگوی شخصیت تصویرشده	ترکیب‌بندی ایگوی تصویرشده
3	چاره‌گری سیمرغ برای رستم	والد (والد حمایتگر): زال (پدر رستم)	والد: (والد حمایتگر): محافظت و حمایت از رستم.	والد (والد حمایتگر): واقع در مرکز صفحه و نقطه‌ی کانونی نقاشی.
		بالغ: سیمرغ	بالغ: تجلی حکمت و دانایی، پذیرش منطق و استدلال، ارائه‌ی راهکار مؤثر، دارای نیروی خرد و آگاهی، تصمیم‌گیری منطقی، ارزیابی درست شرایط و ارائه‌ی راه‌حل مؤثر.	بالغ: بالای تصویر و بالاتر از والد حمایتگر و کودک.
		کودک طبیعی: رستم	کودک طبیعی: آسیب‌دیده، حس ناتوانی و ضعف.	کودک طبیعی: پایین‌ترین بخش تصویر و گوشه‌ی سمت چپ نقاشی.

#### ۴-۲-۴. تحلیل ترکیب‌بندی شخصیت‌ها در نگاره‌ی گذشتن سیاوش بر اساس حالت‌های نفسانی

در شکل ۵ نگارگر لحظه‌ای از شاهنامه را تصویر کرده است که سیاوش برای اثبات پاکدامنی‌اش، وارد آتش می‌شود.

وضعیت نفسانی بالغ: در نقاشی ۴ سیاوش به‌عنوان بالغ به سمت عقب خم شده است و به کیکاووس که نقش والد مستبد را ایفا می‌کند پشت کرده است. در این وضعیت او هرگونه ارتباط چشمی‌اش را با کیکاووس و همراهانش قطع کرده است؛ این نوع ترسیم شخصیت سیاوش نشان‌دهنده‌ی عدم توجه او به والد مستبد (پادشاه) است. سیاوش به دنبال حقیقت هست. همان‌طور که بالغ به دنبال حقیقت است. «بالغ بر اساس عقل و منطق عمل می‌کند و بهترین ارزیابی‌کننده‌ی واقعیت است چراکه تحت تأثیر هیجانات قرار ندارد» (نوئین، ۱۳۹۱: ۵۷). ترکیب‌بندی سیاوش و اسب او در مرکز تصویر به‌عنوان نقطه‌ی عطف تعادل بصری از دیگر مشخصات بالغ در این تصویر هستند و عقلانیت (ایگوی بالغ) را نمایندگی می‌کنند. «بالغ متعادل‌کننده‌ی رفتارهای والد و کودک است» (نوئین، ۱۳۹۱: ۵۷). سیاوش سوار بر اسب خود، در مرکز صحنه و نقطه‌ی کانونی نقاشی قرار گرفته است و در میان آتش حرکت می‌کند. نقاش آتش و سیاوش را در مرکز صحنه قرار داده است. این ترکیب‌بندی باعث می‌شود مخاطب بر سیاوش به‌عنوان بالغ متمرکز شود و با ایگوی بالغ او هم‌ذات‌پنداری کند.

وضعیت نفسانی والد کنترل‌گر و مستبد: کیکاووس به اتفاق همراهانش در بالای سمت چپ تصویر با تاج و ردای سلطنتی خود سوار بر اسب تصویر شده و همراه چند نفر از درباریان شاهد صحنه است. آن‌ها به‌عنوان والد کنترل‌گر از جایگاهی بالا به کل صحنه تسلط دارند. فیگورهای وضعیت والد به صورت قائم تصویر شده‌اند.

وضعیت نفسانی کودک طبیعی: تماشاچیان با ژست‌های احساسی و حالت‌های هیجانی در گوشه‌ی سمت راست پایین تصویر قرار دارند و نگاه آن‌ها به سیاوش دوخته شده است. آن‌ها درگیر احساسات ترس، غم، حیرت و انتظار هستند و در نقش کودک طبیعی ظاهر شده‌اند. آن‌ها دارای احساس تنش، حیرت و نگرانی و هیجان هستند. «کودک طبیعی هیجانی‌ترین، خودانگیخته‌ترین و نیرومندترین جلوه‌ی کودک است» (نوئین، ۱۳۹۱: ۵۶). حیرت و اشتیاق از نتیجه‌ی آزمون در این شخصیت‌ها به‌خوبی دیده می‌شوند. حالت چهره‌ی آن‌ها نمایانگر انتظار و نگرانی کودک درون آن‌ها است که کنج‌کاوانه نتیجه‌ی آزمون را دنبال می‌کند و هیجان و ترس را به مخاطب منتقل می‌کنند.

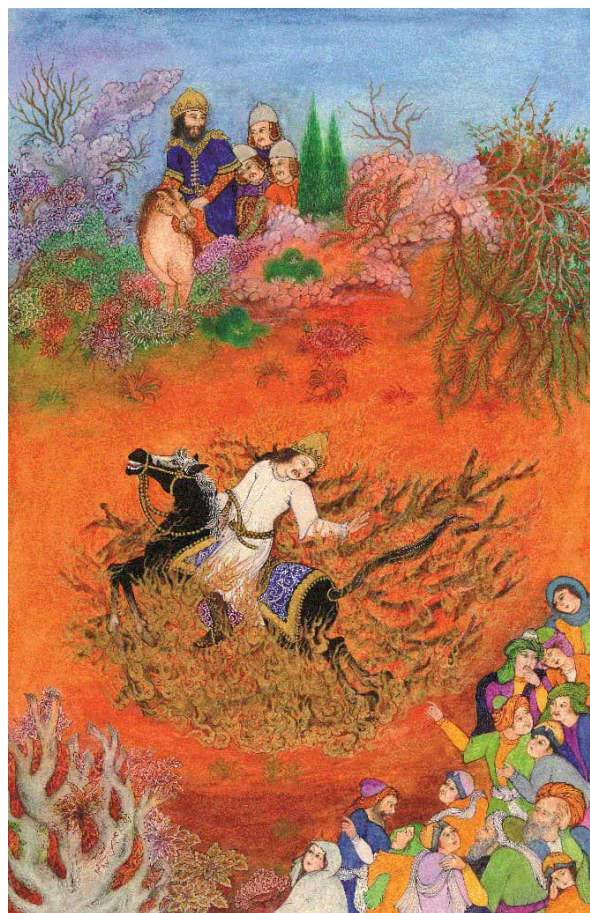
زمانی که فرد احساساتی مانند غم و اندوه و هیجان را بیان می‌کند، رفتار بخش کودک طبیعی را از خود بروز می‌دهد (جونز و استوارت، ۱۳۹۸: ۶۲).

این نقاشی علاوه بر آزمون بیرونی، تجلی پویایی‌های درونی و تعاملات روانی میان شخصیت‌ها است. در جدول ۴ تحلیل بصری بازنمایی حالت‌های نفسانی این نقاشی آورده شده است.

**جدول ۴.** ترکیب‌بندی ایگوهای تصویر گذشتن سیاوش از آتش بر اساس وضعیت‌های ایگو در رویکرد T.A.

**Table 4.** Composition of the image egos in "Siavash Passing Through the Fire" based on ego states in the T.A. approach

ترکیب‌بندی ایگوی تصویرشده	حالت‌های روانی ایگوی شخصیت تصویرشده	حالت‌های ایگو در شخصیت‌های شاهنامه‌نگاری‌ها	عنوان	شماره
والد (والد کنترلگر): جایگاهی بالاتر از کودک و بالغ و سمت چپ و بالای تصویر.	والد (والد کنترلگر): کنترلگر و سلطه‌گر، قضاوت‌گری، اعمال قدرت از موضعی برتر، در حال نظاره‌گری ارزیابانه بر کنش سیاوش، تحمیل ساختار قدرت، مسلط، قضاوت مبتنی بر قدرت.	والد (والد کنترلگر): کیکاووس و همراهان	گذشتن سیاوش از آتش	4
بالغ: مرکز و پایین تصویر.	بالغ: دارای آرامش و اطمینان، منطقی و عاقل.	بالغ: سیاوش		
کودک (کودک طبیعی): گوشه‌ی سمت راست پایین.	کودک (کودک طبیعی): هیجان‌زده، غمگین، چهره‌های احساسی، کنجکاو، ترسیده، حیران، احساس‌های پرتنش، مشتاق، کنجکاو، نگران.	کودک (کودک طبیعی): گروه تماشاگران		



**شکل ۵:** گذشتن سیاوش از آتش، مهین افشان پور، همایش بین‌المللی شاهنامه‌نگاری سال ۱۳۸۷، ۶۰×۴۰ سانتی‌متر، گواش و آبرنگ روی مقوا، (گنجینه‌ی آثار فرهنگستان هنر)

**Figure 4.** Siavash Passing Through the Fire, Mahin Afshampur, International Conference on Shahnameh Illustration, 2008, 40×60 cm, gouache and watercolor on cardboard. (Treasury of Works, Academy of Art)



شکل ۶: داستان سیاوش، خشایار قاضی‌زاده، همایش بین‌المللی شاهنامه‌نگاری سال ۱۳۸۷، ۴۰×۶۰ سانتی‌متر، گواش و آبرنگ روی مقوا، (گنجینه‌ی آثار فرهنگستان هنر)

Figure 5. The Story of Siavash, Khashayar Ghazizadeh, International Conference on Shahnameh Illustration, 2008, 40×60 cm, gouache and watercolor on cardboard. (Treasury of Works, Academy of Art)

#### ۴-۲-۵. تحلیل ترکیب‌بندی شخصیت‌ها در نگاره‌ی داستان سیاوش بر اساس حالت‌های نفسانی

وضعیت نفسانی والد: در شکل ۶ دو فرشته که از نظر ظاهری مراقب و حمایت‌کننده هستند در بخش بالایی نقاشی تصویر شده‌اند. آن‌ها پارچه‌ای را حمل می‌کنند که تصویری (تصویر سیاوش) روی آن حک شده و از گردن بریده‌ی او خون جاری است. از آن‌جایی که فرشتگان یادآور اصول معنوی و اخلاقی هستند، در شکل فوق نقش والد را ایفا می‌کنند.

فرد در حالت ایگوی والد اغلب در حال قضاوت و ارزیابی وقایع پیرامونی است (فیروزبخت، ۱۳۸۴: ۳۵). در این‌جا والد در تلاش است به‌واسطه‌ی چهره‌ی آسمانی سیاوش به‌عنوان یک شخصیت مقدس معنای فداکاری را به‌عنوان ارزش‌های متعالی و پیام مقدس انتقال دهد. این فرشته‌ها لباس‌های منظم پوشیده‌اند و به‌طور متقارن قرار گرفته‌اند. فرم‌های منظم و متقارن (بالای تصویر) نشان‌دهنده‌ی حضور والد هستند. زیرا والد همواره طرفدار نظم، اصول، قواعد و انتقال ارزش‌های معنوی است.

وضعیت کودک: در شکل فوق شخصیتی که بیانگر شخصیت کودک باشد تصویر نشده است.

وضعیت بالغ: در شکل فوق بالغ تصویر نشده است.

در جدول ۵ تحلیل حالت‌های بصری شخصیت‌های این نقاشی بر اساس وضعیت‌های ایگو آورده شده است.

جدول ۵. ترکیب‌بندی ایگوهای تصویر داستان سیاوش بر اساس وضعیت‌های ایگو در رویکرد T.A  
 Table 5. Composition of the image egos in "The Story of Siavash" based on ego states in the T.A. approach

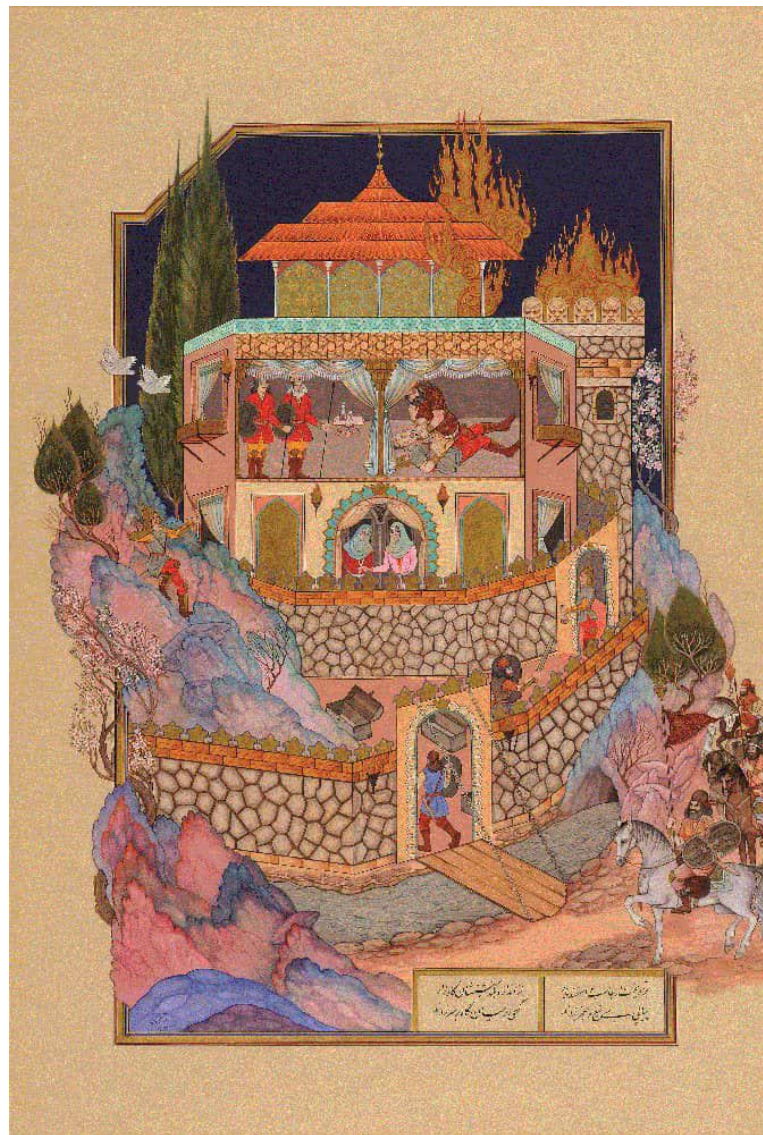
شماره	عنوان نقاشی	حالت‌های ایگو در شخصیت‌های شاهنامه - نگاری‌ها	حالت‌های روانی ایگوی شخصیت تصویر شده	ترکیب‌بندی ایگوی تصویر شده
5	داستان سیاوش	والد (والد حمایتگر): مراقب و حمایت‌کننده و نماینده‌ی قواعد معنوی و اصول اخلاقی، با حالت چهره‌ی آرام، موضعی حمایتی نسبت به سیاوش، حاکی از حضور ذهنی آرام و مهربانانه و مراقبت، مبتنی بر دلسوزی و نظارت معنوی و آسمانی، پشتیبانی روانی، در سطحی متعالی و متوازن.	والد (والد حمایتگر): در قسمت بالای تصویر و در جایگاهی بالاتر از کودک	والد (والد حمایتگر): در قسمت بالای تصویر و در جایگاهی بالاتر از کودک
		کودک : فقدان کودک	کودک : فقدان کودک	کودک : فقدان کودک
		بالغ: فقدان حضور بالغ	بالغ: فقدان حضور بالغ	بالغ: فقدان حضور بالغ

#### ۴-۲-۶. تحلیل ترکیب‌بندی شخصیت‌ها در نگاره‌ی کشتن ارجاسب به دست اسفندیار بر اساس حالت‌های نفسانی

وضعیت ایگوی والد کنترل‌گر: اسفندیار در ابتدای روایت با بالغ خود تصمیم به نجات خواهرانش می‌گیرد و سپس با پیش‌رفتن روایت با ارجاسب درگیر شده و در ایگوی والد کنترل‌گر ظاهر می‌شود. در تصویر نقاشی‌شده، او در وضعیت والد کنترل‌گر در تقابل با ارجاسب نمایش داده شده است. پیکره‌ی اسفندیار در بالای تصویر قرار دارد. ایگوی اسفندیار در این نگاره به‌عنوان برشی از روایت، در وضعیت والد کنترل‌گر قرار دارد.

وضعیت ایگوی کودک: ارجاسب در نقاشی ۶ منفعلانه بر زمین افتاده است. او در حالت ناتوانی و تسلیم تصویر شده و نشانگر بخش کودک طبیعی است. این حالت نمایانگر تسلیم، ترس و واکنش‌های هیجانی در برابر خطر است.

وضعیت ایگوی والد حمایتگر: سربازانی که در بالا ایستاده‌اند و نظاره‌گرند، نمایانگر حالت والد حمایتگر هستند. این نگهبانان و همراهان که در بالای تصویر دیده می‌شوند، نظاره‌گر وقایع هستند و وضعیت والد حمایتگر برای اسفندیار را تداعی می‌کنند. این سربازان دارای چیدمان ایستا و حالت آماده‌باش هستند. بنابراین، در تحلیل وضعیت ایگوی این نقاشی اسفندیار نماینده‌ی والد کنترل‌گر، ارجاسب کودک طبیعی و نگهبانان نماینده‌ی والد حمایتگر هستند.



شکل ۷: کشتن ارجاسب به دست اسفندیار، جلیل جوکار، همایش بین‌المللی شاهنامه‌نگاری سال ۱۳۸۷، ۶۰×۴۰ سانتی‌متر، گواش و آبرنگ روی مقوا، (گنجینه آثار فرهنگستان هنر)

Figure 6. Esfandiar Slaying Arjasp, Jalil Jokar, International Conference on Shahnameh Illustration, 2008, 40×60 cm, gouache and watercolor on cardboard. (Treasury of Works, Academy of Art)

### جدول ۶. ترکیب‌بندی ایگوهای تصویر کشتن ارجاسب به دست اسفندیار بر اساس وضعیت‌های ایگو در رویکرد T.A

Table 6. Composition of the image egos in "Esfandiar Slaying Arjasp" based on ego states in the T.A. approach

شماره	عنوان	حالت‌های ایگو در شخصیت‌های شاهنامه‌نگاری‌ها	حالت‌های روانی ایگوی شخصیت تصویر شده	ترکیب‌بندی ایگوی تصویر شده
6	کشتن ارجاسب به دست اسفندیار	والد (والد حمایتگر): سربازان	والد (والد حمایتگر): حامی و مراقب اوضاع.	والد (والد حمایتگر): بالای تصویر.
		کودک طبیعی: ارجاسب	کودک طبیعی: دچار ترس، واکنش‌های هیجانی در برابر خطر، منفعل، بر زمین افتاده، ناتوان و مغلوب، حالت چهره: ترسیده و نگران.	کودک طبیعی: بالای تصویر و در قسمت زیر والد کنترل‌گر.
		والد (والد کنترل‌گر): اسفندیار	والد (والد کنترل‌گر): با صلابت، مسلط، در وضعیت غالب، نمایانگر اقتدار، قاطع، خشمگین.	والد (والد کنترل‌گر): بالای تصویر و بالای کودک.



شکل ۸: کشتن ضحاک پدرش را، امیر طهماسبی، همایش بین‌المللی شاهنامه‌نگاری سال ۱۳۸۷، ۶۰×۴۰ سانتی‌متر، گواش و آبرنگ روی مقوا، (گنجینه‌ی آثار فرهنگستان هنر)

Figure 7. Zakhak Slaying His Father, Amir Tahmasbi, International Conference on Shahnameh Illustration, 2008, 40×60 cm, gouache and watercolor on cardboard. (Treasury of Works, Academy of Art)

وضعیت ایگوی والد: در شکل ۸ والد انتقادگر (اهریمن) دیده می‌شود که به‌جای راهنمایی و آموزش اصول اخلاقی، ضحاک را به خسونت و خیانت به پدرش تشویق می‌کند. شخصیت اهریمن در تصویر به صورت جوانی زیبا با لباس‌های آراسته و ایستاده دیده می‌شود تا بتواند در کالبدی زیبا و آراسته ضحاک را فریب دهد. در پس این ظاهر زیبا، باطن و حقیقت وجودی او به صورت دیوی پلید با هاله‌ای از دود در پس زمینه دیده می‌شود که در حال وسوسه و تحریک ضحاک است. او در حال سرکوب هرگونه تفکر منطقی در ضحاک است و او را به سمت نقض ارزش‌های اخلاقی سوق می‌دهد و تجسمی از والد منتقد و کنترل‌گر مخرب است. شعله‌های سرخ و هاله‌ی دود اطراف اهریمن، نشان‌دهنده‌ی اغواگری، تخریب ذهنی و خسونت حاکم بر صحنه است. اهریمن در حالی که با یک دست، دست ضحاک را گرفته (نشان کنترل‌گری) و با انگشت دیگرش در حال موعظه‌ی ضحاک است، نقش والد منتقد و کنترل‌گر مخرب را ایفا می‌کند. او در حال سرکوب فردیت و خودمختاری ضحاک است و او را با درهم شکستن مرزهای اخلاقی، حذف پدر و تخریب روانی ترغیب می‌کند.

وضعیت ایگوی بالغ: در این نقاشی، حضور بالغ به صورت فعال دیده نمی‌شود و این غیاب، نکته‌ای مهم در تحلیل روان‌شناختی این اثر است. عدم وجود بالغ به‌معنای غیاب منطق و فقدان تحلیل واقع‌بینانه در ضحاک است. عدم تعامل صحیح میان شخصیت‌ها باعث ایجاد پیامدهای عمیق روان‌شناختی شده است. ضحاک در این نقاشی در تسلط هیجان و انگیزه‌های خام دیده می‌شود. او با قرار گرفتن تحت تأثیر وسوسه‌های اهریمن، هیچ نشانه‌ای از سنجش عقلانی و منطقی از خودش نشان نمی‌دهد. به دلیل عدم حضور

حالت بالغ فاقد قدرت تفکر انتقادی درست برای درک انگیزه‌های اهریمن است. او به‌جای ارزیابی واقع‌بینانه‌ی پیامدهای رفتار خود تسلیم و سوسه‌های طغیانگرانه‌ی قدرت شده است. حذف بالغ در روایت فوق منجر به تسلط کامل امیال مخرب کودک طغیانگر ضحاک شده است. پیامدهای غیاب بالغ در ترکیب کلی نقاشی، سلطه‌ی کودک سرکش و مرگ مرداس را نتیجه می‌دهد و نمادی از فروپاشی ارزش‌های عقلانی و اخلاقی است.

وضعیت ایگوی کودک: در این روایت کودک سرکش (ضحاک) با تحریک والد منتقد (اهریمن) به تخریب و قتل پدر روی می‌آورد. ضحاک در این تصویر به صورت قدرت‌طلبانه‌ی ایستاده است. ایستادن او با شمشیری بر کمر، نمادی از سرکشی، طغیان، تسلط، و قدرت‌جویی اوست. اما این قدرت، برخاسته از حالت کودک طغیانگر است که با تحریک توسط اهریمن، میل به خشونت و شورش علیه مرجع قدرت (پدرش) پیدا کرده است. سقوط مرداس به چاه، به صورت حذف منطق و نبود سنجش واقع‌بینانه نمایانگر فروپاشی هرگونه ارزش‌های اخلاقی و منطقی در چرخه‌ی تعاملی و ارتباطی نگاره است.

تحلیل حالت‌های نفسانی در این نقاشی نشان می‌دهد که حضور والد کنترل‌گر منفی و غیاب بالغ منجر به فجایع روان‌شناختی و خشونت شده است. این نگاره، پیامدهای روان‌شناختی تعاملات ناپخته، تسلیم‌شدن در برابر امیال کودکانه‌ی کنترل‌نشده و هیجانات غریزی را به تصویر کشیده است. نقاشی کشتن ضحاک پدرش را در بطن خود تعامل‌های رفتاری نهفته دارد و انگیزه‌ها و روابط قدرت شخصیت‌های نگاره را به خوبی بیان کرده است. در جدول ۷ تحلیل بصری شخصیت‌ها آورده شده است.

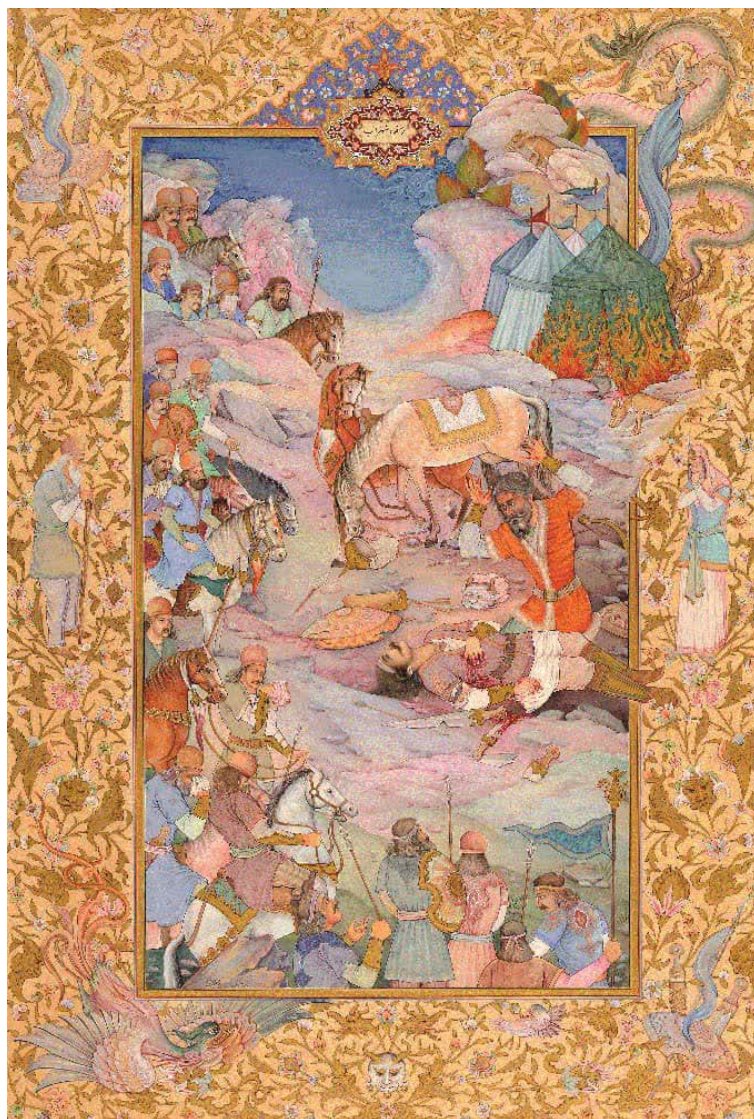
**جدول ۷.** ترکیب‌بندی ایگوهای تصویر کشتن ضحاک پدرش را بر اساس وضعیت‌های ایگو در رویکرد T.A.

**Table 7.** Composition of the image egos in "Zahhak Slaying His Father" based on ego states in the T.A. approach

شماره	عنوان	حالت‌های ایگو در شخصیت‌های شاهنامه‌نگاری‌ها	حالت‌های روانی ایگوی شخصیت تصویرشده	ترکیب‌بندی ایگوی تصویرشده
۷	کشتن ضحاک پدرش را	والد (والد انتقادگر مخرب): اهریمن	والد (والد انتقادگر): فقدان وجدان اخلاقی، تقویت‌کننده خشونت، گمراه‌کننده.	والد (والد انتقادگر): سمت چپ و در مرکز عرضی تصویر.
		کودک (کودک سرکش): ضحاک	کودک (کودک سرکش): طغیانگر، نمایانگر نیازها و خواسته‌های غریزی و هیجان‌های کنترل‌نشده‌ی آنی کودک درون، دارای احساسات منفی مانند حسادت و طمع و ترس، تصمیم‌گیری هیجانی، ویرانگری، طغیان، تمایل به ارضای نیازهای آنی خود.	کودک (کودک سرکش): سمت راست و واقع در خط مرکزی عرضی تصویر.
		بالغ: عدم حضور غایب	بالغ: عدم حضور بالغ	بالغ: عدم حضور بالغ
		کودک (کودک طبیعی): پدر ضحاک (مرداس)	کودک (کودک طبیعی): عدم تلاش و مقاومت، آرامش، پذیرش، انفعال، حس آسیب‌پذیری و بی‌دفاع بودن، چهره‌ی آرام، با چشمان بسته.	کودک (کودک طبیعی): قسمت چپ و پایین تصویر.

#### ۴-۲-۸. تحلیل ترکیب‌بندی شخصیت‌ها در نگاره‌ی رستم و سهراب بر اساس حالت‌های نفسانی

شکل ۹ صحنه‌ی تراژیک مرگ سهراب در نبرد رستم و سهراب در شاهنامه‌ی فردوسی را به تصویر کشیده است. در این اثر لحظه‌ای از روایت ثبت شده است که سهراب مجروح بر زمین افتاده و رستم بر بالین او است. حالت نفسانی کودک طبیعی: رستم در داستان رستم و سهراب ابتدا تحت تأثیر والد انتقادگر عمل کرده است.



شکل ۹: داستان رستم و سهراب، رحیم چرخ، همایش بین‌المللی شاهنامه‌نگاری سال ۱۳۸۷، ۶۰×۴۰ سانتی‌متر، گواش و آبرنگ روی مقوا، (گنجینه‌ی آثار فرهنگستان هنر)

Figure 8. The Story of Rostam and Sohrab, Rahim Charkhi, International Conference on Shahnameh Illustration, 2008, 40×60 cm, gouache and watercolor on cardboard. (Treasury of Works, Academy of Art)

حالت نفسانی رستم در لحظه‌ی جنگ متمرکز بر قدرت و کنترل است که از علائم والد کنترل‌گر است. او با رویکردی سختگیرانه، با استفاده از قدرت و خشونت، بدون تحقیق درباره‌ی هویت سهراب، دست به عمل مرگ او زد. رفتار او پیش از این، از طریق جنگاوری و اجرای وظایف جنگی بود؛ پس از کشف هویت واقعی سهراب، بالغ رستم فعال شده و با طلب کردن نوش‌دارو برای جبران اشتباهش تلاش می‌کند. پس از فهم حقیقت و عدم کامیابی رستم در نیل به مقصود که همانا احیای سهراب با نوش‌دارو است، با اظهار پشیمانی، کودک طبیعی او در لحظه‌ی ضربه، فعال می‌شود که در شکل کاملاً مشخص است. رستم در شکل با حالتی پشیمان و مضطرب و هیجان‌زده، بالای سر سهراب زانو زده است. دستان بالای او بیانگر درماندگی و احساس ندامت شدید است که با هیجانانگیزانه کودکانه مرتبط است. حالت چهره نشان‌دهنده‌ی شوک، ترس و غم است که نشانه‌ی واکنش احساسی است. همان احساساتی که به صورت بروز احساسات خالص و هیجانی در کودک طبیعی دیده می‌شوند. حس گناه و پشیمانی شدید بعد از ارتکاب به یک اشتباه جبران‌ناپذیر در حالی که غرق در هیجان و احساس گناه است، تداعی‌کننده‌ی همین وضعیت است. رحیم چرخ در این چرخه‌ی ارتباطی، لحظه‌ی فعال‌شدن کودک طبیعی رستم را به تصویر کشیده است. رستم در نقاشی با دستان بالا و چهره‌ی ترسان تصویر شده است که نشان‌دهنده‌ی واکنش هیجانی شدید، شوک، غم و پشیمانی است.

حالت نفسانی کودک: پیش از این نبرد، سهراب برای اثبات قدرت به میدان نبرد آمده بود، اما اکنون در این نقاشی با زخمی عمیق بر زمین افتاده است. حالت افتاده و زخم‌خورده‌ی سهراب مؤید وضعیت کودک طبیعی است.

وضعیت نفسانی بالغ: در نقاشی رستم و سهراب از منظر تحلیل رفتار متقابل (T.A)، حالت بالغ وجود ندارد؛ زیرا رستم و سهراب در زمان قبل از مبارزه هیچ تلاشی برای جمع‌آوری اطلاعات درباره‌ی هویت یکدیگر انجام ندادند. این عدم پرس‌وجو و کنجکاوی پیش از نبرد مربوط به ضعف عملکرد بالغ در آن‌ها است. حالت بالغ، که معمولاً مبتنی بر واقعیت، منطق، عقل، تحلیل و آگاهی از واقعیت است، در هر دو خاموش شده است. در نقاشی ۳-۸ فقدان بالغ به‌عنوان یک حالت نفسانی متعادل‌کننده، زمینه‌ساز این فاجعه شده و از عوامل اصلی نقاشی تراژیک رستم و سهراب است.

در مجموع در این نقاشی که روایت رستم و سهراب را به تصویر می‌کشد، عدم حضور حالت نفسانی بالغ نقطه‌ی مرکزی تراژدی است. غیاب بالغ در هر دو سطح روایت شاهنامه و نگارگری کاملاً مشهود است. در جدول ۳-۱۵ تحلیل بصری شخصیت‌های نگاره‌ی ۳-۸ آورده شده است.

**جدول ۸.** ترکیب‌بندی ایگوهای تصویر داستان رستم و سهراب بر اساس وضعیت‌های ایگو در رویکرد T.A.  
**Table 8.** Composition of the image egos in "The Story of Rostam and Sohrab" based on ego states in the T.A. approach

شماره	عنوان	حالت‌های ایگو در شخصیت‌های شاهنامه‌نگاری‌ها	حالت‌های روانی ایگوی شخصیت تصویر شده	ترکیب‌بندی ایگوی تصویر شده
∞	داستان رستم و سهراب	کودک (کودک طبیعی): شوک در کودک طبیعی رستم، مضطرب، غمگین، احساس گناه و پشیمانی شدید، غرق در هیجان و احساس گناه، هیجان‌زده، درماندگی و احساس ندامت شدید، واکنش هیجانی شدید، چهره‌ی شوک‌زده.	کودک (کودک طبیعی): شوک در کودک طبیعی رستم، مضطرب، غمگین، احساس گناه و پشیمانی شدید، غرق در هیجان و احساس گناه، هیجان‌زده، درماندگی و احساس ندامت شدید، واکنش هیجانی شدید، چهره‌ی شوک‌زده.	کودک (کودک طبیعی): تقسیم‌بندی قسمت طولی تصویر، مقرر در مرکز در تقسیم‌بندی قسمت طولی تصویر، مقرر در نیمه‌ی راست تصویر، بالای کودک.
		کودک (کودک طبیعی): انفعال، آسیب‌پذیر، بی‌دفاع بودن، چهره آرام.	کودک (کودک طبیعی): عدم تلاش و مقاومت، آرامش، پذیرش، انفعال، آسیب‌پذیر، بی‌دفاع بودن، چهره آرام.	کودک (کودک طبیعی): تقسیم‌بندی قسمت طولی تصویر، مقرر در نیمه‌ی راست تصویر، پایین تصویر.
		بالغ: فقدان بالغ	بالغ: فقدان بالغ	بالغ: فقدان بالغ

نظریه‌ی تحلیل رفتار متقابل با تمرکز بر ساختار شخصیت و الگوهای ارتباطی میان افراد، امکان تفسیر روابط انسانی را در این آثار هنری روایی فراهم آورد. تعامل میان وضعیت‌های نفسانی در شخصیت‌های شاهنامه‌نگاری‌ها به صورت ترکیب‌بندی‌های مختلف در جدول‌های ۱ تا ۸ تحلیل شد. با تکیه بر یافته‌های فوق، موقعیت مکانی شخصیت‌های این آثار روایی مورد واکاوی قرار می‌گیرند. سپس الگوهای تکرارشونده‌ی بصری و روانی شخصیت‌های نگاره‌ها شناسایی خواهند شد.

### ۴-۳. تحلیل ترکیب‌بندی شخصیت‌های همایش بین‌المللی شاهنامه‌نگاری سال ۱۳۸۷ بر اساس رویکرد تحلیل رفتار متقابل

در این بخش از پژوهش نگاره‌ها از منظر دو محور اصلی وضعیت روانی ایگوهای فعال در تصویر و ترکیب‌بندی شخصیت‌های روانی شخصیت‌ها بررسی خواهند شد. سپس با تکیه بر اشتراکات یافته‌شده از تحلیل نگاره‌ها، استنتاج‌ها در جدول‌های تحلیلی ارائه خواهند شد.

#### ۴-۳-۱. تحلیل ایگوی والد (Parent Ego State) در آثار همایش بین‌المللی شاهنامه‌نگاری

۱۳۸۷

ایگوی والد در تحلیل‌های روان‌شناختی به دو نوع والد کنترل‌گر (Critical parent) و والد حمایت‌گر (Nurturing parent) تقسیم می‌شود. این دو والد به‌عنوان واجد رفتار انتقالی از نسل پیشین به شخصیت فرد، به‌مثابه قضاوت و کنترل و نیز مراقبت، عمل می‌کند. در تصاویر نگارگری‌های بررسی شده با موضوع شاهنامه، ایگوی والد به‌عنوان یک منبع روانی و رفتاری غالب در دو شکل فوق‌ظاهر شده و هم به صورت ساختار بصری و هم در قالب محتوا و کنش روانی شخصیت‌ها تجسم یافته‌اند و هر یک ویژگی‌ها و عملکردهای متمایزی را بروز می‌دهند.

جدول ۹. وضعیت روانی ایگوی والد شخصیت‌ها در آثار همایش بین‌المللی شاهنامه‌نگاری ۱۳۸۷

Table 9. Parental Ego Psychological States of Characters in the Works of the 2008 International Conference on Shahnameh Illustration

شماره	عنوان نگاره	شخصیت	نوع والد	حالت‌های روانی ایگوی شخصیت تصویر شده
1	دادخواهی کاوه در دربار ضحاک	ضحاک	والد: (والد کنترل‌گر)	اعمال قدرت، ایجاد ترس، ایجاد اجبار، سرکوب مخالفان، کنترل و سلطه‌گری، استبداد، ایجاد رعب و خشونت، حالت اقتدارگرایانه، رفتار ظالمانه، تحمیل قدرت، سلطه‌ی نمادین و متکی بر اعمال قدرت از موضعی برتر، قاطع.
2	سوغ سیاوش	شخص ایستاده در درگاه	والد: (والد کنترل‌گر)	اعمال قدرت، قضاوت، تحکم، فرمان ظالمانه، دارای قدرت، ایجاد اجبار، استبداد، اعمال خشونت، حالت اقتدارگرایانه، تحمیل قدرت، سلطه‌ی نمادین و متکی بر اعمال قدرت از موضعی برتر، قاطع.
3	چاره‌گری سیمرغ برای رستم	زال (پدر رستم)	والد (والد حمایت‌گر)	محافظت و حمایت، تابع اصول اخلاقی.
4	گذشتن سیاوش از آتش	کیکاووس و همراهان	والد (والد کنترل‌گر)	اعمال قدرت، کنترل‌گری و سلطه‌گری، ایجاد اجبار، قضاوت‌گری، سلطه‌ی نمادین و متکی بر اعمال قدرت از موضعی برتر، چهره‌هایی عمدتاً سرد، خنثی و در حال نظاره‌گری ارزیابانه، نظارت از بالا بر کنش سیاوش، تحمیل ساختار قدرت، قضاوت مبتنی بر قدرت، استبداد، اعمال خشونت، حالت اقتدارگرایانه، تحمیل قدرت، سلطه‌ی نمادین و متکی بر اعمال قدرت از موضعی برتر، قاطع.
5	داستان سیاوش	دو فرشته	والد (والد حمایت‌گر)	مراقب و حمایت‌کننده و نماینده‌ی قواعد معنوی و اصول اخلاقی، حضور آرام و مهربانانه و مراقبت، مبتنی بر دلسوزی و نظارت معنوی و آسمانی، پشتیبانی روانی، نجات‌دهنده، نقش مراقبتی و آرام‌بخش، در سطحی متعالی و متوازن، تسکین روانی برای شخصیت سیاوش.
6	کشتن ارجاسب به دست اسفندیار	سربازان اسفندیار	والد (والد کنترل‌گر)	حامی و مراقب اوضاع، محافظت و حمایت، تابع قوانین.
7	کشتن ضحاک پدرش را	اهریمین	والد (والد کنترل‌گر)	اعمال قدرت، با صلابت، مسلط، کنترل و سلطه‌گری وضعیت غالب، نمایانگر اقتدار، قاطع، خشمگین، اعمال خشونت، حالت اقتدارگرایانه، سلطه‌ی نمادین و متکی بر اعمال قدرت از موضعی برتر.
8	داستان رستم و سهراب	فقدان وضعیت والد در تصویر	فقدان وضعیت والد در تصویر	اعمال قدرت، فقدان وجدان اخلاقی، تقویت‌کننده‌ی خشونت، همراه‌کننده، کنترل و سلطه‌گری، استبداد، حالت اقتدارگرایانه، تحمیل قدرت، سلطه‌ی نمادین، قاطع.
				فقدان وضعیت والد در تصویر.

وضعیت روانی جبر، کنترل و سلطه‌گری، استبداد، اعمال خشونت، حالت اقتدارگرایانه، تحمیل قدرت، قاطع، سلطه‌ی نمادین و متکی بر اعمال قدرت مهم‌ترین نشانه‌های ایگوی والد کنترل‌گر در تصاویر فوق است. در سطح روانی، ایگوی والد حمایت‌گر در این نگاره‌ها دارای ویژگی‌های محافظت، حمایت و تابعیت از قوانین است.

جدول ۱۰. ترکیب‌بندی ایگوی والد شخصیت در آثار همایش بین‌المللی شاهنامه‌نگاری ۱۳۸۷

Table 10. Composition of the Parental Ego of Characters in the Works of the 2008 International Conference on Shahnameh Illustration

شماره	عنوان نگاره	شخصیت	نوع والد	ترکیب‌بندی ایگوی تصویر شده
1	دادخواهی کاوه در دربار ضحاک	ضحاک	والد: (والد کنترل‌گر)	جایگاه و موقعیتی بالاتر از بالغ
2	سوغ سیاوش	شخص ایستاده در درگاه	والد: (والد کنترل‌گر)	سمت چپ و قسمت پایین تصویر
3	چاره‌گری سیمرغ برای رستم	زال (پدر رستم)	والد (والد حمایتگر)	واقع در مرکز صفحه و نقطه‌ی کانونی نقاشی
4	گذشتن سیاوش از آتش	کیکاووس و همراهان	والد(والد کنترل‌گر)	موقعیت‌های مسلط و جایگاهی بالاتر از کودک و بالغ و سمت چپ بالای تصویر
5	داستان سیاوش	دو فرشته	والد (والد حمایتگر)	در قسمت مرکز و بالای تصویر و در جایگاهی بالاتر از کودک
6	کشتن ارجاسب به دست اسفندیار	سربازان	والد(والد حمایتگر)	بالای تصویر
7	کشتن ضحاک پدرش را	اسفندیار	والد(والد کنترل‌گر)	بالای تصویر و بر روی کودک
8	داستان رستم و سهراب	اهریمن	والد: (والد کنترل‌گر)	سمت چپ و مرکز تصویر
		فقدان وضعیت والد در تصویر	فقدان وضعیت والد در تصویر	فقدان وضعیت والد در تصویر

در نگاره‌های بررسی شده‌ی فوق، شخصیت‌هایی که در جایگاه والد کنترل‌گر قرار گرفته‌اند، نماد قدرت‌های مستبد و ظالم هستند که کنش خود را با شدت و خشونت اعمال می‌کنند. ایگوهای والد در مرکزیت صفحه یا جایگاه بالادست نسبت به دیگر شخصیت‌ها (به‌ویژه کودک یا بالغ) نمایش داده شده‌اند. در تمامی نگاره‌ها والد کنترل‌گر در سمت بالا یا چپ و یا سمت بالا و چپ نگاره و والد حمایتگر در همه‌ی نگاره‌ها در قسمت مرکز یا بالای صفحه تصویر شده‌اند. جایگاه بالای والد در تصاویر بیانگر قدرت درونی و روانی والد است.

۴-۳-۲. تحلیل ایگوی کودک (Child Ego State) در آثار همایش بین‌المللی شاهنامه‌نگاری ۱۳۸۷

در نظریه‌ی T. A کودک طبیعی بیانگر احساسات خالص، معصومیت، هیجان، بازیگوشی و خلاقیت است. کودک طغیانگر نشان‌دهنده‌ی طغیان، هیجان‌های کنترل‌نشده، خشم، نافرمانی و رفتارهای واکنشی است. در نگاره‌های بررسی‌شده، ایگوی کودک در دو نوع کودک طبیعی (free child) و کودک طغیانگر یا سرکش (Rebellious child) متجلی شده است. جدول‌های ۱۲ و ۱۳ شاخصه‌های روانی و ترکیب‌بندی ایگوی کودک را به صورت منسجم ارائه کرده‌اند.

جدول ۱۱. وضعیت روانی ایگوی کودک شخصیت‌های آثار همایش بین‌المللی شاهنامه‌نگاری ۱۳۸۷

Table 11. Child Ego Psychological States of Characters in the Works of the 2008 International Conference on Shahnameh Illustration

شماره	عنوان نگاره	شخصیت	نوع کودک	حالت‌های روانی ایگوی شخصیت تصویر شده
1	دادخواهی کاوه در دربار	فقدان کودک	فقدان کودک	فقدان کودک
2	سوگ سیاوش	زنان و مردان حاضر در صحنه به‌عنوان جمعیت سوگوار	کودک (کودک طبیعی)	غم و اندوه، واکنش‌های عاطفی و هیجانی، گریه، شیون، ابراز شدید احساسات، واکنش‌های غریزی، هیجان، متأثر، حس ناتوانی.
3	چاره‌گری سیمرغ برای رستم	رستم	کودک (کودک طبیعی)	آسیب‌دیده، حس ناتوانی و ضعف.
4	گذشتن سیاوش از آتش	گروه تماشاگران	کودک (کودک طبیعی)	هیجان‌زده، پرانرژی، چهره‌های احساسی، کنجکاو، ترسیده، حیران، احساس‌های پرتنش، مشتاق، کنجکاو، نگران. حس ناتوانی.
5	داستان سیاوش	فقدان کودک	فقدان کودک	فقدان کودک
6	کشتن ارجاسب به دست اسفندیار	ارجاسب	کودک (کودک طبیعی)	ترس، واکنش‌های هیجانی در برابر خطر، منفعلانه بر زمین افتاده، ناتوان و مغلوب، حالت چهره: ترسیده و نگران، حس ناتوانی و ضعف.
7	کشتن ضحاک پدرش را	ضحاک	کودک (کودک سرکش)	طغیانگر، دارای احساسات منفی مانند حسادت، و طمع، رفتارهای هیجانی، ویرانگری، طغیان، تمایل به ارضای نیازهای آنی خود و نمایانگر نیازها و خواسته‌های غریزی و هیجان‌های کنترل‌نشده‌ی آنی کودک درون.
8	داستان رستم و سهراب	پدر ضحاک (مرداس)	کودک (کودک طبیعی)	عدم تلاش و مقاومت، آرامش، پذیرش، منفعل، حس آسیب‌پذیری و بی‌دفاع بودن، چهره آرام، چشمان بسته، حس ناتوانی و ضعف.
		سهراب	کودک (کودک طبیعی)	عدم تلاش و مقاومت، آرامش، پذیرش، منفعل، حس آسیب‌پذیری و بی‌دفاع بودن، چهره آرام، حس ناتوانی و ضعف.
		رستم	کودک (کودک طبیعی)	ترسیده، فوران غریزی احساس اندوه و شوک در کودک طبیعی رستم، مضطرب، غمگین، بروز احساسات خالص در کودک، احساس گناه و پشیمانی شدید، غرق در هیجان و احساس گناه، حالت شوک، هیجان‌زده، درماندگی و احساس ندامت شدید، واکنش هیجانی شدید، چهره‌ی شوک‌زده، چهره با نشانه‌های بهت و پشیمانی، حس ناتوانی و ضعف.

در شاهنامه‌نگاری‌های بررسی‌شده تمام شخصیت‌های در وضعیت ایگوی کودک طبیعی با خصوصیت‌های ناتوانی و ضعف، آسیب‌دیدگی جسمی یا روحی، بی‌دفاع بودن، تجربه‌ی احساسات خشم، غم، ترس و نگرانی همراه هستند.

جدول ۱۲. ترکیب‌بندی ایگوی کودک شخصیت‌های آثار همایش بین‌المللی شاهنامه‌نگاری

Table 12. Composition of the Child Ego of Characters in the Works of the 2008 International Conference on Shahnameh Illustration

شماره	عنوان نگاره	شخصیت	نوع کودک	ترکیب‌بندی ایگوی تصویرشده
1	دادخواهی کاوه در دربار	فقدان کودک	فقدان کودک	فقدان کودک
2	سوغ سیاوش	زنان و مردان حاضر در صحنه به‌عنوان جمعیت سوگوار	کودک (کودک طبیعی)	قسمت یک چهارم (سمت راست و پایین تصویر)
3	چاره‌گری سیمرغ برای رستم	رستم	کودک (کودک طبیعی)	پایین‌ترین بخش تصویر و گوشه‌ی سمت چپ نقاشی
4	گذشتن سیاوش از آتش	گروه تماشاگران	کودک (کودک طبیعی)	گوشه سمت راست پایین
5	داستان سیاوش	فقدان کودک	فقدان کودک	فقدان کودک
6	کشتن ارجاسب به دست اسفندیار	ارجاسب	کودک (کودک طبیعی)	بالای تصویر و در قسمت زیر والد کنترل‌گر
7	کشتن ضحاک پدرش را	ضحاک پدر ضحاک (مرداس)	کودک (کودک سرکش)	سمت راست و مرکز تصویر
			کودک (کودک طبیعی)	قسمت چپ در تقسیم‌بندی قسمت طولی تصویر، پایین تصویر.
	داستان رستم و سهراب	سهراب	کودک (کودک طبیعی)	قسمت میانی در تقسیم‌بندی قسمت طولی تصویر، مقرر در نیمه‌ی راست تصویر، پایین تصویر
8		رستم	کودک (کودک طبیعی)	قسمت میانی در تقسیم‌بندی قسمت طولی تصویر، مقرر در نیمه‌ی راست تصویر، بالای کودک.

از منظر موقعیت فضایی و ترکیب‌بندی، جایگاه کودک طبیعی در نگاره‌ها همواره در مرکز یا پایین تصویر یا در قسمت پایین شخصیت‌ها در حال تعامل قرار گرفته است. این جایگاه تصویری، بازتابی از نقش فرودستی کودک طبیعی است و قدرت روانی کمتر او را در مقابل ایگوهای دیگر به‌ویژه ایگوی والد برجسته می‌کند.

۳-۳-۴. تحلیل ایگوی بالغ (Adult Ego State) در آثار همایش بین‌المللی شاهنامه‌نگاری ۱۳۸۷

ایگوی بالغ در نظریه‌ی تحلیل رفتار متقابل نمایانگر بخش منطقی، تحلیل‌گر و واقع‌نگر روان است که وظیفه‌ی ارزیابی درست شرایط و تصمیم‌گیری عقلانی، پردازش اطلاعات، رفتارهای متعادل و خالی از هیجان‌های افراطی را بر عهده دارد و میان دستورات والد و هیجان‌های کودک تعادل ایجاد می‌کند. ساختارهای روانی و بصری ایگوی بالغ در شاهنامه‌نگاری‌های بررسی‌شده در جدول‌های ۱۳ و ۱۴ آورده شده است.

جدول ۱۳. وضعیت روانی ایگوی بالغ شخصیت‌های آثار همایش بین‌المللی شاهنامه‌نگاری ۱۳۸۷  
 Table 13. Adult Ego Psychological States of Characters in the Works of the International Conference on Shahnameh Illustration

شماره	عنوان نگاره	ایگو	شخصیت	حالت‌های روانی ایگوی شخصیت تصویر شده
1	دادخواهی کاوه در دربار	بالغ	کاوه‌ی آهنگر	ارزیابی درست شرایط و ارائه‌ی راه‌حل مؤثر، دارای نیروی خرد و آگاهی، تجزیه و تحلیل منطقی، تشخیص ناعدالتی حاکم، دعوت مردم به قیام و برافراشتن درفش کاویانی، ارزیابی درست شرایط و ارائه‌ی راه‌حل مؤثر، دارای آرامش و اطمینان، منطقی و عاقل، تجلی حکمت و دانایی.
2	سوغ سیاوش	بالغ	فقدان بالغ	فقدان بالغ
3	چاره‌گری سیمرغ برای رستم	بالغ	سیمرغ	ارزیابی و درک درست واقعیت بیرونی، تجزیه و تحلیل منطقی، تجلی حکمت و دانایی، پذیرش منطق و استدلال، ارائه‌ی راهکار مؤثر، دارای نیروی خرد و آگاهی، تصمیم‌گیری منطقی، ارزیابی درست شرایط و ارائه‌ی راه‌حل مؤثر، دارای آرامش و اطمینان، منطقی و عاقل، تجلی حکمت و دانایی.
4	گذشتن سیاوش از آتش	بالغ	سیاوش	دارای آرامش و اطمینان، منطقی و عاقل. ارزیابی و درک درست واقعیت بیرونی، تجزیه و تحلیل منطقی، تجلی حکمت و دانایی، پذیرش منطق و استدلال، ارائه‌ی راهکار مؤثر، دارای نیروی خرد و آگاهی، تصمیم‌گیری منطقی، ارزیابی درست شرایط و ارائه‌ی راه‌حل مؤثر و سر برگشته به عقب، دارای حکمت و دانایی.
5	داستان سیاوش	بالغ	فقدان بالغ	فقدان بالغ
6	کشتن ارجاسب به دست اسفندیار	بالغ	فقدان بالغ	فقدان بالغ
7	کشتن ضحاک پدرش را	بالغ	فقدان بالغ	فقدان بالغ
8	داستان رستم و سهراب	بالغ	فقدان بالغ	فقدان بالغ

این ایگو در برخی نگاره‌های همایش بین‌المللی به صورت فعال حضور دارد. در برخی از آثار مانند سوگ سیاوش و داستان رستم و سهراب فقدان بالغ باعث شکل‌گیری بحران عمیق روانی و تراژدی شده است.

جدول ۱۴. ترکیب‌بندی ایگوی بالغ شخصیت‌های آثار همایش بین‌المللی شاهنامه‌نگاری ۱۳۸۷  
 Table 14. Composition of the Adult Ego of Characters in the Works of the 2008 International Conference on Shahnameh Illustration

شماره	عنوان نگاره	ایگو	شخصیت	ترکیب‌بندی ایگوی تصویر شده
1	دادخواهی کاوه در دربار	بالغ	کاوه آهنگر	قسمت پایین نقاشی و در مرکزیت عمودی تصویر.
2	سوغ سیاوش	بالغ	فقدان بالغ	فقدان بالغ
3	چاره‌گری سیمرغ برای رستم	بالغ	سیمرغ	بالای تصویر و بالاتر از والد حمایتگر و کودک
4	گذشتن سیاوش از آتش	بالغ	سیاوش	واقع در مرکز صفحه و نقطه‌ی کانونی نقاشی
5	داستان سیاوش	بالغ	فقدان بالغ	فقدان بالغ
6	کشتن ارجاسب به دست اسفندیار	بالغ	فقدان بالغ	فقدان بالغ
7	کشتن ضحاک پدرش را	بالغ	فقدان بالغ	فقدان بالغ
8	داستان رستم و سهراب	بالغ	فقدان بالغ	فقدان بالغ

ایگوی بالغ در آثار همایش بین المللی شاهنامه‌نگاری ۱۳۸۷ دارای خصلت‌های تفکر، توانایی در ارزیابی درست شرایط و ارائه راه‌حل مؤثر، نیروی خرد و آگاهی و تجزیه و تحلیل منطقی، تجلی حکمت و دانایی، کنترل هیجان و خویشتن‌داری، اعتماد به نفس، منطق و عقلانیت و دعوت به اقدام معقولانه است و در شرایط بحرانی، کنش سازنده و عقلانی را جایگزین هیجان و واکنش‌گرایی کرده است.

#### ۴-۳-۴. جمع‌بندی

تحلیل‌های فوق نشان می‌دهند که ایگوهای سه‌گانه‌ی والد، کودک، بالغ درون اثر حضور معنادار و حساب‌شده دارند و موقعیت مکانی آن‌ها با تعاملات روانی در تصویر ارتباط مستقیم دارد. بنا بر پژوهش‌های انجام‌شده در زمینه‌ی سلسله‌مراتب بصری، مکان‌ قرارگیری عناصر بصری در تصویر بیانگر اهمیت آن‌هاست.

عناصری که در بالای تصویر قرار دارند اهمیت بیشتری دارند. این اصل از قانون سلسله‌مراتب بصری ناشی می‌شود که بر اساس مکان عناصر در صفحه ترتیب اهمیت آن‌ها تعیین می‌شود. به‌طور خاص گفته شده که مکان استراتژیک عناصر بالای صفحه باعث می‌شود این بخش‌ها بیشتر دیده شوند. این موقعیت‌ها ارزش بصری و قدرت بیشتری دارند. (Urano, Kurosu, & Todorov: 2- 3) ترکیب‌بندی شخصیت‌های نگاره به‌مثابه ابزاری برای رمزگذاری وضعیت‌های روانی عمل کرده‌اند و توانسته‌اند معنای روانی اثر را به‌گونه‌ای نمادین در نگاره منتقل کنند. موقعیت شخصیت‌ها ارتباط مستقیمی با قدرت روانی آن‌ها دارد. بدین ترتیب، ساختار بصری نگاره‌ها به‌عنوان ابزارهایی برای بیان لایه‌های درونی اثر معنا یافته‌اند.

#### ۵. نتیجه‌گیری

پژوهش حاضر با تکیه بر نظریه‌ی تحلیل رفتار متقابل خوانشی روان‌تحلیلی از هشت نگاره‌ی آثار همایش بین‌المللی شاهنامه‌نگاری سال ۱۳۸۷ ارائه داد. این مقاله‌ی برای نخستین بار مؤلفه‌های T.A را در فضای تجسمی شاهنامه‌نگاری واکاوی کرد. این پژوهش نتیجه می‌گیرد ساختارهای ایگویی در نگاره‌های بررسی‌شده به‌گونه‌ای طراحی شده‌اند که علاوه بر روایت‌گری داستان‌های شاهنامه و جنبه‌های زیبایی‌شناسانه، بار معنایی روانی شخصیت‌های نگاره را حمل می‌کنند و بازتاب‌دهنده‌ی روابط پویای روان‌شناختی شخصیت‌های تصویرشده هستند. در نگارگری‌های تحلیل‌شده، حالت نفسانی والد به دو صورت والد کنترل‌گر و والد حمایت‌گر تجلی یافته است. والد کنترل‌گر با ویژگی‌هایی چون قضاوت، سلطه، اقتدار و خشونت و والد حمایت‌گر با خصوصیتی مانند مراقبت، راهنمایی و پذیرش همراه است. در شاهنامه‌نگاری فوق، ایگوی والد بیشتر در قالب والد کنترل‌گر بازنمایی شده است. تمامی ایگوهای والد در مرکزیت صفحه یا جایگاه بالادست نسبت به دیگر شخصیت‌ها (به‌ویژه ایگوی کودک) نمایش داده شده‌اند. در تمامی نگاره‌ها والد کنترل‌گر در سمت بالا یا چپ و یا سمت بالا و چپ نگاره و والد حمایت‌گر در همه‌ی نگاره‌ها در قسمت مرکز یا بالای صفحه تصویر شده‌اند. جایگاه بالای والد در تصاویر بیانگر قدرت میان‌فردی والد است. وضعیت روانی جبر، کنترل و سلطه‌گری، استبداد، اعمال خشونت، حالت اقتدارگرایانه، تحمیل قدرت، قاطعیت، سلطه‌ی نمادین و متکی بر اعمال قدرت، مهم‌ترین نشانه‌های روانی ایگوی والد کنترل‌گر در تصاویر فوق است. در سطح روانی، ایگوی والد حمایت‌گر در این نگاره‌ها دارای ویژگی‌های محافظت، حمایت و تابعیت از قوانین است. در نگاره‌های بررسی‌شده حضور وضعیت نفسانی بالغ با نقش‌هایی همراه است که تعادل، آگاهی و تصمیم‌گیری منطقی را در بستر نگاره بازتاب کرده‌اند. این وضعیت نفسانی در نگاره‌ها با قدرت تفکر و آگاهی و خرد همراه و واسط میان کشمکش‌های درونی والد و هیجان‌ات کودک است. این ایگو در تعامل با سایر ایگوها نقش واسطه‌گر و متعادل‌کننده را ایفا می‌کند. ایگوی بالغ در این آثار دارای خصلت‌های روانی تفکر، توانایی در ارزیابی درست شرایط و ارائه‌ی راه‌حل مؤثر، نیروی خرد و آگاهی، تجزیه و تحلیل منطقی، تجلی حکمت و دانایی، کنترل هیجان و خویشتن‌داری، اعتماد به نفس، منطق، عقلانیت و دعوت به اقدام معقولانه است و در شرایط بحرانی، کنش سازنده و عقلانی را جایگزین هیجان و واکنش‌گرایی کرده است. شخصیت‌هایی که در ایگوی بالغ حضور دارند، در موقعیت‌هایی به تصویر کشیده شده‌اند که آگاهی نقشی کلیدی در آن‌ها ایفا کرده است. در برخی از آثار مانند سوگ سیاوش و داستان رستم و سهراب فقدان بالغ باعث شکل‌گیری بحران عمیق روانی و تراژدیک شده است. ایگوی کودک یکی از فعال‌ترین وضعیت‌های روانی در شاهنامه‌نگاری‌های فوق است. این ایگو در آثار فوق در دو حالت کودک طبیعی و کودک طغیان‌گر ظاهر شده است. کودک طبیعی با عواطف و رفتارهای غریزی و کودک طغیان‌گر با سرکوب و افعال کنترل‌نشده تصویر شده‌اند. از منظر موقعیت فضایی و ترکیب‌بندی، جایگاه کودک طبیعی در نگاره‌ها همواره در مرکز تصویر یا پایین تصویر یا در قسمت پایین شخصیت در حال تعامل قرار گرفته است. این جایگاه تصویری، بازتابی از نقش فرودستی کودک طبیعی است و قدرت روانی کمتر او را در مقابل ایگوهای دیگر به‌ویژه ایگوی والد برجسته می‌کند. در شاهنامه‌نگاری‌های بررسی‌شده تمام شخصیت‌ها در وضعیت ایگوی کودک

طبیعی با خصوصیت‌های ناتوانی و ضعف، آسیب‌دیدگی جسمی یا روحی، بی‌دفاع بودن، تجربه‌ی احساسات خشم، غم، ترس و نگرانی همراه هستند.

بنابراین، با توجه به یافته‌های این پژوهش، ساختار بصری شخصیت‌های آثار همایش بین‌المللی شاهنامه‌نگاری ۱۳۸۷ در تقویت معانی روان‌شناختی نگاره‌ها نقش به‌سزایی ایفا کرده‌اند. ترکیب‌بندی این شاهنامه‌نگاری‌ها حامل بار روانی هستند و با ایگوی شخصیت‌های نگاره‌ها هم‌راستا شده‌اند. چیدمان شخصیت‌ها به‌مثابه یک عامل نمادین، جایگاه قدرت، ضعف، سلطه و انفعال را در نظام بصری نگاره‌ها تثبیت کرده‌اند.

**سپاسگزاری:** این مقاله مستخرج از رساله‌ی دکتری با عنوان مطالعه‌ی شاهنامه‌نگاری معاصر ایران بر اساس روانشناسی T.A (مطالعه‌ی موردی: بررسی آثار همایش بین‌المللی شاهنامه‌نگاری ۱۳۸۷) می‌باشد که با راهنمایی دکتر آرزو خانپور و دکتر عاطفه فاضل نجف آبادی در دانشگاه هنر اسلامی تبریز انجام گرفته است.

**مشارکت نویسندگان:** ایده‌پردازی، روش‌شناسی، نرم‌افزار، اعتبارسنجی، تحلیل رسمی، تحقیق و بررسی منابع، مدیریت و تنظیم داده‌ها، نگارش پیش‌نویس اولیه، بازبینی و ویرایش متن، تصویرسازی داده‌ها و نظارت و مدیریت پروژه و تأمین مالی: سودابه صفری سنجانی و آرزو خانپور و عاطفه فاضل نجف آبادی. تمام نویسندگان نسخه منتشرشده‌ی مقاله را مطالعه کرده و با آن موافقت نموده‌اند.

**تأمین مالی:** این پژوهش هیچ بودجه‌ی خارجی دریافت نکرده است.

**تضاد منافع:** نویسندگان هیچ‌گونه تضاد منافع را اعلام نمی‌کنند. تأمین‌کنندگان در طراحی مطالعه، جمع‌آوری، تجزیه و تحلیل یا تفسیر داده‌ها، نوشتن مقاله یا تصمیم‌گیری برای انتشار نتایج نقشی نداشتند.

#### دسترسی به داده‌ها و مواد:

وضعیت دسترسی به داده‌ها	متن بیانیه دسترسی به داده‌ها
مجموعه داده در صورت درخواست از نویسندگان در دسترس است.	داده‌های خام پشتیبانی‌کننده‌ی نتایج این مقاله در صورت درخواست، توسط نویسندگان در دسترس قرار خواهند گرفت.

#### پی‌نوشت

- ۱- یکی از مفاهیم اصلی نظریه‌ی تحلیل رفتار متقابل الگوی ساختاری حالت‌های نفسانی است.
- ۲- والد حمایتگر «خصوصیاتی چون مراقبت، دل‌نگرانی، بخشندگی، اطمینان بخشی و محافظت همراه با صمیمیت و نگرانی دارد» (بهرامی، ۱۳۸۵: ۴۴).
- ۳- در این مقاله، شخصیت‌های موجود در هشت نگاره با عنوان‌های دادخواهی کاوه‌ی آهنگر در دربار ضحاک اثر مینا صدری، نگاره‌ی سوگ سیاوش اثر حسین عصمتی، نگاره‌ی چاره‌گری سیمرخ برای رستم اثر اردشیر مجرد تاکستانی، نگاره‌ی گذشتن سیاوش از آتش اثر مهین افشان پور، نگاره‌ی داستان سیاوش اثر خشایار قاضی‌زاده، نگاره‌ی کشتن ارجاسب به دست اسفندیار اثر جلیل جوکار، نگاره‌ی کشتن ضحاک پدرش را اثر امیر طهماسبی و نگاره‌ی داستان رستم و سهراب اثر رحیم چرخ، بر مبنای رویکرد T.A مورد بررسی قرار می‌گیرند.

#### References

- Alboughbush, A., & Ashtiani Araki, N. (2018). The connection between literature and painting: A comparative reading of Jami's Leyli and Majnun and a miniature by Mozaffar 'Ali. *Comparative Literature Research*, 1, 31–58. [in Persian]
- Bahār, M. (2006). *Bundahishn*. Tehran: Toos. [in Persian]
- Bahār, M. (2007). *Several inquiries in Iranian culture* (2nd ed.). Tehran: Ostureh. [in Persian]
- Bahrami, M. (2006). *Concepts of transactional analysis*. Tehran: Khat-e Honar. [in Persian]
- Bayat, D. (2019). *An introduction to the psychology of art and literature*. Tehran: Ketab-e ArjmandAhmadi, A. A. (1995). *Personality psychology from the Islamic perspective*. Tehran: Amir Kabir. [in Persian]
- Iranpour, I., & Meghniipour, M. R. (2022). A semiotic analysis of the representation of the theme of "death" in Herat and Second Tabriz School paintings (Case study: Death of Siyāvash in Baysonghori and Shah Tahmasbi Shahnameh). *No. 64*, 161–177. [in Persian]
- Berne, E. (2024). *Games: The psychology of human relationships* (Trans. E. Fasih). Tehran: Zehn Aviz. [in Persian]
- Berne, E. (2015). *What do you say after you say hello?* (Trans. M. Qarache-daghi). Tehran: Peykan. [in Persian]
- Berne, E. (2014). *Transactional analysis* (Trans. E. Fasih). Tehran: Fakheh. [in Persian]
- Brown, M. (2019). *The complete guide to transactional analysis* (Trans. M. Bahrami). Tehran: Nasl-e Noandish. [in Persian]

#### منابع

- [in Persian]
- Chevalier, J. (2005). *Dictionary of Symbols* (Vol. 1, Trans. S. Fazayeli). Tehran: Jeyhoun. [in Persian]
- Cornell, W. F., de Graaf, A., Newton, T., & Thunnissen, M. (2016). *Into TA: A comprehensive*
- James, M., & Jongward, D. (2005). *Born to win* (Trans. H. Ghasemzadeh). Tehran: Asia Publications. [in Persian]
- James, M., & Savary, L. (2003). *The new self* (Trans. B. Dadgostar). Tehran: Dayereh. [in Persian]
- Jones, V., & Stewart, I. (2019). *Transactional analysis: Modern methods in psychology* (Trans. B. Dadgostar). 25th ed., Tehran: Dayereh. [in Persian]
- Khaleghi Motlagh, J. (2002). Dramatic elements in some stories of the Shahnameh. In Sh. Meskub (Ed.), *The body of the hero and the mind of the wise* (pp. —). Tehran: Afkar. [in Persian]
- & M. Tabrizi). Tehran: Fararavan. [in Persian]
- Rasouli, N., Izadpanah, A., Ghasemzadeh, M., & Hassanzadeh, H. (2021). Body language in psychology. 8th International Conference on Management and Humanities Research in Iran. [in Persian]
- Ryckman, R. (2008). *Theories of personality* (Trans. M. Firoozbakht). Tehran: Arasbaran. [in Persian]
- Saatchi, M. (1995). *Counseling and psychotherapy: Theories and strategies*. Tehran: Virayesh. [in Persian]
- Shamloo, S. (2003). *Schools and theories in personality psychology* (7th ed.). Tehran: Roshd. [in Persian]
- Shafiabadi, A., & Naseri, G. (2002). *Theories of counseling and psychotherapy* (9th ed.). Tehran: SAMT. [in Persian]
- Shakibi Momtaz, N. (2010). The place of Siyāvash in mythology. *Persian Language and Literature Research Quarterly*, 5, 101–116. [in Persian]
- Shamisa, A. (2023). *People's psychological games: How not to be deceived in social relationships*. Tehran: Nasl-e Noandish. [in Persian]
- Ferdowsi, A. (2020). *Shahnameh* (Vol. 1, Ed. T. Sobhani). Tehran: Rozaneh. [in Persian]
- Foroutan, Gh. (2003). *Women in the Shahnameh* (Heroic section). Rasht: Payam-e Farhang. [in Persian]
- Firoozbakht, M. (2005). *Eric Berne: Founder of transactional analysis*. 1st ed., Tehran: Danjeh. [in Persian]
- Harris, T. A. (2014). *I'm OK – You're OK* (Trans. E. Fasih). 30th ed., Tehran: Nashr-e No. [in Persian]
- Harris, A. B., & Harris, T. A. (2016). In *I'm OK – You're OK* (Trans. E. Fasih). Tehran: Nashr-e No. [in Persian]
- Mafi-Tabar, A., & Chavari, S. (2020). A comparison of literary text and painting in the Qajar Shahnameh illustration of “Garshasp Drawing the Bow in the Presence of Caesar” by Emad al-Kottab. *Research in Art and Humanities*, 1, 9–16. [in Persian]
- Stewart, I. (2018). *Advanced transactional analysis* (Trans. N. Attarha). Tehran: Fararavan. [in Persian]
- Taghavi, A., & Radfar, A. (2010). The influence and presence of Shahnameh in Iranian arts. *Kohan-Nameh-ye Adab-e Parsi*, 1(2), 1–13. [in Persian]
- Tabari, M. ibn Jarir. (2005). *Tarikh al-Rusul wa al-Muluk* (The History of Prophets and Kings) (Trans. S. Neshat). Tehran: Elmi va Farhangi. [in Persian]
- Townend, A. (2007). *Assertiveness: How to be assertive in any situation* (Trans. S. Ghiyavand
- References
- Alboughbish, A., & Ashtiani Araki, N. (2018). The connection between literature and painting: A comparative reading of Jami's Leyli and Majnun and a miniature by Mozaffar 'Ali. *Comparative Literature Research*, 1, 31–58. [in Persian]
- Bahār, M. (2006). *Bundahishn*. Tehran: Toos. [in Persian]
- Bahār, M. (2007). *Several inquiries in Iranian culture* (2nd ed.). Tehran: Ostureh. [in Persian]
- Bahrani, M. (2006). *Concepts of transactional analysis*. Tehran: Khat-e Honar. [in Persian]
- Bayat, D. (2019). *An introduction to the psychology of art and literature*. Tehran: Ketab-e ArjmandAhmadi, A. A. (1995). *Personality psychology from the Islamic perspective*. Tehran: Amir Kabir. [in Persian]
- Iranpour, I., & Meghni-pour, M. R. (2022). A semiotic analysis of the representation of the theme of "death" in Herat and Second Tabriz School paintings (Case study: Death of Siyāvash in Baysonghori and Shah Tahmasbi Shahnameh). *No. 64*, 161–177. [in Persian]
- Berne, E. (2024). *Games: The psychology of human relationships* (Trans. E. Fasih). Tehran: Zehn Aviz. [in Persian]
- Berne, E. (2015). *What do you say after you say hello?* (Trans. M. Qarache-daghi). Tehran: Peykan. [in Persian]
- Berne, E. (2014). *Transactional analysis* (Trans. E. Fasih). Tehran: Fakheh. [in Persian]
- Brown, M. (2019). *The complete guide to transactional analysis* (Trans. M. Bahrani). Tehran: Nasl-e Noandish. [in Persian]
- [in Persian]
- Chevalier, J. (2005). *Dictionary of Symbols* (Vol. 1, Trans. S. Fazayeli). Tehran: Jeyhoun. [in Persian]
- Cornell, W. F., de Graaf, A., Newton, T., & Thunnissen, M. (2016). *Into TA: A comprehensive*
- James, M., & Jongward, D. (2005). *Born to win* (Trans. H. Ghasemzadeh). Tehran: Asia Publications. [in Persian]
- James, M., & Savary, L. (2003). *The new self* (Trans. B. Dadgostar). Tehran: Dayereh. [in Persian]
- Jones, V., & Stewart, I. (2019). *Transactional analysis: Modern methods in psychology* (Trans. B. Dadgostar). 25th ed., Tehran: Dayereh. [in Persian]
- Khaleghi Motlagh, J. (2002). Dramatic elements in some stories of the Shahnameh. In Sh. Meskub (Ed.), *The body of the hero and the mind of the wise* (pp. —). Tehran: Afkar. [in Persian]
- & M. Tabrizi). Tehran: Fararavan. [in Persian]
- Rasouli, N., Izadpanah, A., Ghasemzadeh, M., & Hassanzadeh, H. (2021). Body language in psychology. 8th International Conference on Management and Humanities Research in Iran. [in Persian]

- Ryckman, R. (2008). Theories of personality (Trans. M. Firoozbakht). Tehran: Arasbaran. [in Persian]
- Saatchi, M. (1995). Counseling and psychotherapy: Theories and strategies. Tehran: Virayesh. [in Persian]
- Shamloo, S. (2003). Schools and theories in personality psychology (7th ed.). Tehran: Roshd. [in Persian]
- Shafiabadi, A., & Naseri, G. (2002). Theories of counseling and psychotherapy (9th ed.). Tehran: SAMT. [in Persian]
- Shakibi Momtaz, N. (2010). The place of Siyāvash in mythology. Persian Language and Literature Research Quarterly, 5, 101–116. [in Persian]
- Shamisa, A. (2023). People's psychological games: How not to be deceived in social relationships. Tehran: Nasl-e Noandish. [in Persian]
- Ferdowsi, A. (2020). Shahnameh (Vol. 1, Ed. T. Sobhani). Tehran: Rozaneh. [in Persian]
- Foroutan, Gh. (2003). Women in the Shahnameh (Heroic section). Rasht: Payam-e Farhang. [in Persian]
- Firoozbakht, M. (2005). Eric Berne: Founder of transactional analysis. 1st ed., Tehran: Danjeh. [in Persian]
- Harris, T. A. (2014). I'm OK – You're OK (Trans. E. Fasih). 30th ed., Tehran: Nashr-e No. [in Persian]
- Harris, A. B., & Harris, T. A. (2016). In I'm OK – You're OK (Trans. E. Fasih). Tehran: Nashr-e No. [in Persian]
- Mafi-Tabar, A., & Chavari, S. (2020). A comparison of literary text and painting in the Qajar Shahnameh illustration of "Garshasp Drawing the Bow in the Presence of Caesar" by Emad al-Kottab. Research in Art and Humanities, 1, 9–16. [in Persian]
- Stewart, I. (2018). Advanced transactional analysis (Trans. N. Attarha). Tehran: Fararavan. [in Persian]
- Taghavi, A., & Radfar, A. (2010). The influence and presence of Shahnameh in Iranian arts. Kohan-Nameh-ye Adab-e Parsi, 1(2), 1–13. [in Persian]
- Ṭabari, M. ibn Jarir. (2005). Tarikh al-Rusul wa al-Muluk (The History of Prophets and Kings) (Trans. S. Neshat). Tehran: Elmi va Farhangi. [in Persian]
- Townend, A. (2007). Assertiveness: How to be assertive in any situation (Trans. S. Ghiyasvand)
- Cornell, W. F., de Graaf, A., Newton, T., & Thunnissen, M. (2016). Into TA: A comprehensive
- Urano, Y., Kurosu, A., & Todorov, A. (2019). Good visual hierarchy is good design. Princeton University, Department of Psychology, Social Perception Lab. ReMatch+ 2019.

احمدی، علی اصغر (۱۳۷۴)، روان شناسی شخصیت از دیدگاه اسلام، تهران: امیرکبیر.

استوارت، یان (۱۳۹۷)، تحلیل رفتار متقابل پیشرفته، ترجمه نعیمه عطارها، تهران: فراروان.

ایران پور، ایران پور، مقنی پور، مجید رضا (۱۴۰۱)، تحلیل نشانه شناختی بازنمایی مضمون مرگ در نگاره‌های مکتب هرات و تبریز دوم (مطالعه‌ی موردی: نگاره‌ی مرگ سیاوش در دو شاهنامه‌ی بایسنقری و شاه‌طهماسبی)، شماره‌ی ۶۴، صص ۱۶۱–۱۷۷.

آرزومند لیالکل، مصطفی (۱۴۰۰)، تحلیل نقش شاهنامه در ذهن و زبان ایرانی در دوره‌ی غزنوی و سلجوقی بر اساس نظریه‌ی تاریخ ذهنیت، رساله‌ی دکتری، استاد راهنما: دکتر سید علی قاسم زاده، دانشگاه بین‌المللی امام خمینی، دانشکده‌ی ادبیات و علوم انسانی.

آبوغیش، عبدالله و آشتیانی عراقی، نرگس (۱۳۹۷)، پیوند ادبیات و نگارگری: خوانش تطبیقی لیلی و مجنون جامی و نگاره‌ای از مظفر علی، پژوهش‌های ادبیات تطبیقی، بهار، شماره‌ی ۱، ۵۸–۳۱.

براون، میشل (۱۳۹۸)، راهنمای کامل تحلیل رفتار متقابل، ترجمه‌ی منصور بهرامی، تهران: نسل نو اندیش.

برن، اریک (۱۴۰۳) بازی‌ها: روان‌شناسی روابط انسانی، ترجمه‌ی اسماعیل فصیح، تهران: ذهن آویز.

برن، اریک (۱۳۹۳)، تحلیل رفتار متقابل، ترجمه‌ی اسماعیل فصیح، تهران: نشر فاخته.

برن، اریک (۱۳۹۴)، بعد از سلام چه می‌گویید؟ ترجمه‌ی مهدی قراچه‌داغی، تهران: نشر پیکان.

بهار، مهرداد (۱۳۸۵)، بندش، تهران: توس.

بهار، مهرداد (۱۳۸۶)، جستاری چند در فرهنگ ایران، چاپ دوم، تهران: اسطوره.

بهرامی، منصور (۱۳۸۵)، مفاهیم تحلیل رفتار متقابل، تهران: خط هنر.

بیات، داوود (۱۳۹۸)، درآمدی بر روان‌شناسی هنر و ادبیات، تهران: نشر کتاب ارجمند.

پایان نامه‌ها

تاوند، آنی (۱۳۸۶)، چگونه به قاطعیت برسیم، ترجمه‌ی سپیده قیاسوند و مصطفی تبریزی، تهران: فراروان.

تقوی، علی و رادفر، ابوالقاسم (۱۳۸۹)، تأثیر و حضور شاهنامه در برخی از هنرهای ایرانی، کهن‌نامه‌ی ادب پارسی، سال اول، شماره‌ی ۲، صص ۱۳–۱.

جریر طبری، محمدبن (۱۳۸۴)، تاریخ طبری (تاریخ الرسل و الملوک)، ترجمه‌ی صادق نشات، تهران: علمی و فرهنگی.

جونز، ون و استوارت، یان (۱۳۹۸)، تحلیل رفتار متقابل: روش‌های نوین در روان‌شناسی، ترجمه‌ی بهمن دادگستر. چاپ ۲۵، تهران: نشر دایره.

جیمز، میوریل و دوروتی، جانگوارد (۱۳۸۴)، برای موفقیت و خوشبختی آفریده شده‌ایم، ترجمه‌ی حسن قاسم زاده، تهران: انتشارت آسیا.

جیمز، میوریل و لوییس ساوری (۱۳۸۲)، خویشتن جدید، ترجمه‌ی بهمن دادگستر، تهران: نشر دایره.

حسینی‌پور، حسین (۱۳۹۸)، بررسی و تحلیل رفتار متقابل شخصیت‌ها در حکایات کلیله و دمنه و مرزبان نامه بر اساس نظریه‌ی روانشناسی شخصیت اریک برن، رساله دکتری، استاد راهنما: دکتر علی گراوند، استادان مشاور: دکتر جهان‌شا محمدزاده و دکتر حسن سلطانی کوهبنانی، دانشگاه ایلام، دانشکده ادبیات و علوم انسانی.

رایکمن، ریچارد (۱۳۸۷)، نظریه‌های شخصیت، ترجمه مهرداد فیروز بخت، تهران، ارسباران.

رسولی، نامی و ایزد پناه، اسعد و قاسمزاده محمد و حسن زاده، هیوا (۱۴۰۰)، زبان بدن در روانشناسی، هشتمین کنفرانس بین‌المللی پژوهش‌های مدیریت و علوم انسانی در ایران.

ساعتچی، محمود (۱۳۷۴)، مشاوره و روان‌درمانی (نظریه‌ها و راهبردها)، تهران: ویرایش.

شاملو، سعید (۱۳۸۲)، مکتب‌ها و نظریه‌ها در روانشناسی شخصیت، تهران، رشد، چاپ هفتم.

شفیع‌آبادی، عبدالله و ناصری، غلامرضا (۱۳۸۱)، نظریه‌های مشاوره و روان‌درمانی، تهران: مرکز نشر دانشگاهی، چاپ نهم.

شکیبی ممتاز، نسرين (۱۳۸۹)، جایگاه سیاوش در اساطیر، فصلنامه‌ی پژوهش‌های زبان و ادبیات فارسی، شماره‌ی ۵، ص ۱۱۶-۱۰۱.

شمیسا، علی (۱۴۰۲)، بازی‌های روانی مردم: چگونه در روابط اجتماعی فریب نخوریم؟، تهران: نسل نو اندیش.

شوالیه، ژان (۱۳۸۴)، فرهنگ نمادها، جلد اول، ترجمه‌ی سودابه فضایی، تهران: جیحون.

فردوسی، ابوالقاسم (۱۳۹۹)، شاهنامه، جلد اول، به اهتمام توفیق سبحانی، تهران: روزنه.

فروتن، غلامرضا (۱۳۸۲)، زنان شاهنامه (بخش پهلوانی)، رشت: انتشارات پیام فرهنگ، چاپ اول ۱۳۸۲.

فیروزبخت مهرداد (۱۳۸۴)، اریک برن: بنیان‌گذار تحلیل رفتار متقابل، چاپ اول، تهران: دانژه.

مافی‌تبار، آمنه و چواری سعید (۱۳۹۹)، هم‌سنجی متن ادبی و نگارگری در مجلس کمان‌کشیدن گرشاسب در محضر قیصر روم از شاهنامه‌ی قاجاری عمادالکتاب، نشریه‌ی پژوهش در هنر و علوم انسانی، شماره‌ی ۱، ۹-۱۶.

نوئین، آرمیتا (۱۳۹۱)، مقایسه‌ی اثربخشی پنج مداخله‌ی نمایش‌درمانی سنتی طرح‌واره‌ی درمانی، تحلیل رفتار متقابل، تأثیردرمانی با محتوای طرح‌واره‌ای و نمایش‌درمانی با محتوای تحلیل رفتار متقابل بر نارسایی هیجانی و درد مزمن جسمی جانبازان با معلولیت ۳۵ درصد به بالا، رساله‌ی دکتری دانشگاه اصفهان، دانشکده‌ی علوم تربیتی و روان‌شناسی، گروه روان‌شناسی.

هریس، امی. ب و هریس (۱۳۹۵)، تامس ای. ماندن در وضعیت آخر، ترجمه‌ی اسماعیل فصیح، تهران: نشر نو.

هریس، آ. توماس (۱۳۹۳)، وضعیت آخر (من خوب هستم- شما خوب هستید)، ترجمه‌ی اسماعیل فصیح، چاپ سی‌ام، تهران: نشر نو.